

Strategický rozvojový plán

Kšely

2023-2033





Objednatel:

Obec Kšely

Kód obce: 571717

IČO: 00665142

Sídlo: Obec Kšely

Kšely 10

282 01 Český Brod

Zastoupení: Martin Polák, starosta

Email: obec@ksely.cz



Preambule:

Strategický plán rozvoje obce Kšely je strategickým rozvojovým dokumentem obce, který představuje plán rozvoje obce do roku 2033.

Dokument bude sloužit jako podklad pro činnost samosprávy obce Kšely v souladu se Strategií rozvoje Středočeského kraje a také jako dokument pro konkrétní rozvojové aktivity a projekty, které se v obci připravují.

Strategický dokument představuje společně s územními plány a s rozpočtovými výhledy základní koncepční dokument obce Kšely.

Dokument definuje potřeby, rozvojové varianty obce, vize, plány a možnosti financování těchto plánů a aktivit v dalším období čerpání finančních prostředků ze strukturálních fondů.

Byla provedena statistická šetření z dostupných zdrojů (Český statistický úřad apod.), na jejichž základě byly zanalyzovány kritické oblasti, které je nutné v obci řešit. V další části dokumentu jsou pak navrženy prioritní oblasti rozvoje s ohledem na splnění globálního cíle tohoto plánu.

Martin Polák, starosta



Obsah

1. METODIKA	6
2. ZÁKLADNÍ INFORMACE	7
2.1. ÚVOD	7
2.2. VYMEZENÉ ÚZEMÍ	8
2.2.1. Územní a administrativní členění	8
2.2.2. Partnerství a spolupráce.....	19
2.3. GEOGRAFICKÁ A DEMOGRAFICKÁ CHARAKTERISTIKA	22
2.3.1. Geografické a přírodní podmínky	22
2.3.2. Demografická charakteristika	26
2.3.3. Vzdělanostní struktura	28
2.4. EKONOMICKÝ POTENCIÁL.....	29
2.4.1. Ekonomická aktivita podnikatelských subjektů	29
2.4.2. Ekonomická aktivita obyvatel	31
2.4.3. Nezaměstnanost a zaměstnanost obyvatel obce	32
2.5. ZEMĚDĚLSTVÍ	33
2.6. DOPRAVNÍ A TECHNICKÁ INFRASTRUKTURA.....	34
2.6.1. Dopravní infrastruktura.....	34
2.6.2. Technická infrastruktura	38
2.7. SLUŽBY PRO OBYVATELE OBCE.....	40
2.7.1. Bydlení.....	40
2.7.2. Školství.....	41
2.7.3. Zdravotnictví a sociální péče	42
2.7.4. Občanská vybavenost.....	43
2.7.5. Informovanost, komunikace a prezentace obce.....	43
2.8. VOLNÝ ČAS V OBCE.....	44
2.9. CESTOVNÍ RUCH.....	46
2.9.1. Turistické cíle a památky v obci a v okolí obce	48
2.10. ŽIVOTNÍ PROSTŘEDÍ V OBCE	55
3. ROZVOJOVÝ PLÁN OBCE.....	57
3.1. SWOT ANALÝZA.....	58
3.2. CÍLE A PRIORITY	59
4. MONITOROVACÍ UKAZATELE.....	73
5. IMPLEMENTACE STRATEGICKÉHO ROZVOJOVÉHO PLÁNU	73
5.1. VZOR PROJEKTOVÉHO LISTU	76



5.1.1.	Projektový list	76
6.	NÁVRH NA FINANCOVÁNÍ	77
6.1.	FINANCOVÁNÍ A SCHOPNOST REALIZOVAT ROZVOJOVÉ PROJEKTY.....	77
6.2.	ZÁKLADNÍ MOŽNOSTI PODPOR	78
6.2.1.	Programy pro programové období 2021-2027.....	78
6.2.2.	Národní operační programy	78
6.2.3.	Programy přeshraniční spolupráce.....	79
6.2.4.	Programy nadnárodní a meziregionální spolupráce	79
6.3.	DOPLŇKOVÉ MOŽNOSTI.....	80
7.	DATABÁZE PROJEKTŮ.....	81
	SEZNAM MAP.....	82
	SEZNAM OBRÁZKŮ	82
	SEZNAM TABULEK	83
	SEZNAM GRAFŮ	83
	POUŽITÉ ZDROJE DAT.....	84



1. METODIKA

Dokument byl zpracován dle **Metodiky tvorby lokálních rozvojových strategií**, která je v souladu s regionální politikou ČR a vychází také z regionální politiky Evropské unie.

Při zpracování Strategického plánu obce Kšely (dále jen SRP) byl kladen důraz na soulad s těmito dokumenty:

1. *národní úroveň*

- Strategie regionálního rozvoje ČR 2021+
- Návrh Dohody o partnerství a programových dokumentů OP 2021-2027
- Národní koncepce realizace politiky soudržnosti v ČR po roce 2020
- Politika územního rozvoje ČR, aktualizace č. 4 (2021)
- Koncepce bydlení České republiky 2021+
- Strategie rozvoje cestovního ruchu ČR 2021-2030
- Koncepce Smart Cities 2021-2030

2. *regionální úroveň*

- Strategie rozvoje územního obvodu Středočeského kraje 2019-2024
- Územní energetická koncepce SČK 2019–2043
- Regionální surovinová politika SČK 2016+
- Plán rozvoje vodovodů a kanalizací Středočeského kraje 2004+
- Plán odpadového hospodářství SČK 2016-2025
- Koncepce ochrany přírody a krajiny Středočeského kraje 2018-2028
- Koncepce rozvoje cyklistiky ve Středočeském kraji 2017-2023
- Program rozvoje cestovního ruchu ve Středočeském kraji 2018-2023
- Implementační část strategie Chytrý venkov pro Strategii rozvoje Středočeského kraje 2020-2030

3. *místní úroveň*

- Strategie CLLD MAS Region Pošembeří 2021-2027
- Strategie území SO ORP Český Brod v oblasti předškolní výchovy a základního školství, sociálních služeb, odpadového hospodářství a dopravy 2015-2024

Dokumenty v dané úrovni jsou vzájemně provázány a hodnotí východiska, specifika a cíle dané oblasti rozvoje.



2. ZÁKLADNÍ INFORMACE

2.1. Úvod

Geograficky se jedná o malé území, které je jako celek z hlediska sledování mimo rozlišovací úroveň záběru statistické služby (ČSÚ, i jiných šetření). Analýzy proto vycházejí z následujících dostupných informačních zdrojů:

- ze statistických údajů ČSÚ;
- z údajů ÚP;
- z údajů analýzy města Český Brod;
- z údajů analýzy města Kolín;
- z údajů analýzy Středočeského kraje;
- z údajů Region Pošembeří o. p. s.;
- z údajů obce Kšely.

Základní funkcí analýzy je poskytnout relevantní údaje potřebné k rozhodování. Dokument by měl identifikovat silné a slabé stránky analyzovaného území ve vybraných klíčových oblastech, a na základě této znalosti by měly být představiteli odpovědnými za rozvoj daného území identifikovány směry dalšího rozvoje. SRP musí přinést argumenty pro navrhovaná opatření v podobě identifikace potenciálu pro rozvoj nebo naopak ohrožení daného území.

Předkládaná analýza nese zásady komplexně zpracovávané analýzy, ale zaměřuje se jen na oblasti identifikovaného zájmu.

Zkoumaná obec Kšely může mít vzhledem ke své rozloze a významu v zásadě dvě rozvojové tendence odvozené od schopnosti vlastního financování:

- rozvoj zcela nezávislý na okolí podmíněný silným potenciálem a vlastními zdroji finančních prostředků nebo alespoň jinými zdroji, které potřebné finanční prostředky použitelné na rozvoj dokáží generovat,
- rozvoj v souladu (a do značné míry podmíněně) s rozvojem okolních územních celků, nebo nadřazených územních celků z důvodu nutnosti financovat zamýšlený rozvoj z jiných než vlastních zdrojů.

Těmito jinými územními celky mohou v tomto případě být:

- město Český Brod;
- město Kolín;
- obce na území Regionu Pošembeří o. p. s.;
- Středočeský kraj.



Na základě primárního zkoumání se jeví reálná druhá varianta, tedy rozvoj ve vzájemném souladu, součinnosti a partnerství s ostatními subjekty veřejné nebo samosprávné sféry. Bylo by nanejvýš vhodné sladit rozvojovou činnost obce s rozvojovými trendy okolních větších měst a dalších větších celků a zároveň pro své rozvojové vize získat aktivní podporu občanů, neziskových nebo zájmových organizací, ale především podnikatelů z mikroregionu, území místní akční skupiny, případně i z okolí.

2.2. Vymezené území

2.2.1. Územní a administrativní členění

Středočeský kraj

Středočeský kraj leží ve středních Čechách a patří mezi největší a nejlidnatější kraje České republiky. K datu 1. ledna 2023 měl Středočeský kraj 1 439 391 obyvatel a rozlohu 10 928 km². Tento kraj je tak dvakrát větší, než je průměrná rozloha kraje v celé republice. Středočeský kraj zcela obklopuje hlavní město Prahu a sousedí téměř se všemi českými kraji kromě Karlovarského a krajů moravských.

Středočeský kraj se dělí na 12 okresů: Benešov, Beroun, Kladno, Kolín, Kutná Hora, Mělník, Mladá Boleslav, Nymburk, Praha-východ, Praha-západ, Příbram a Rakovník. Kraj má 26 správních obvodů obcí s rozšířenou působností, které se výrazně liší velikostí. K datu 31. prosince 2021 bylo na území kraje celkem 1 144 obcí. Kraj má vysoký počet obcí s počtem obyvatel do dvou tisíc (1 018 obcí), kde žije 40,1 % obyvatel. Statut města nese 84 obcí, přičemž Kladno a Mladá Boleslav mají status statutárních měst. Mezi pět největších měst v kraji patří Kladno, Mladá Boleslav, Kolín, Příbram a Kutná Hora. Středočeský kraj je jediným krajem bez vlastního krajského města. Krajský úřad sídlí v hlavním městě, v Praze.

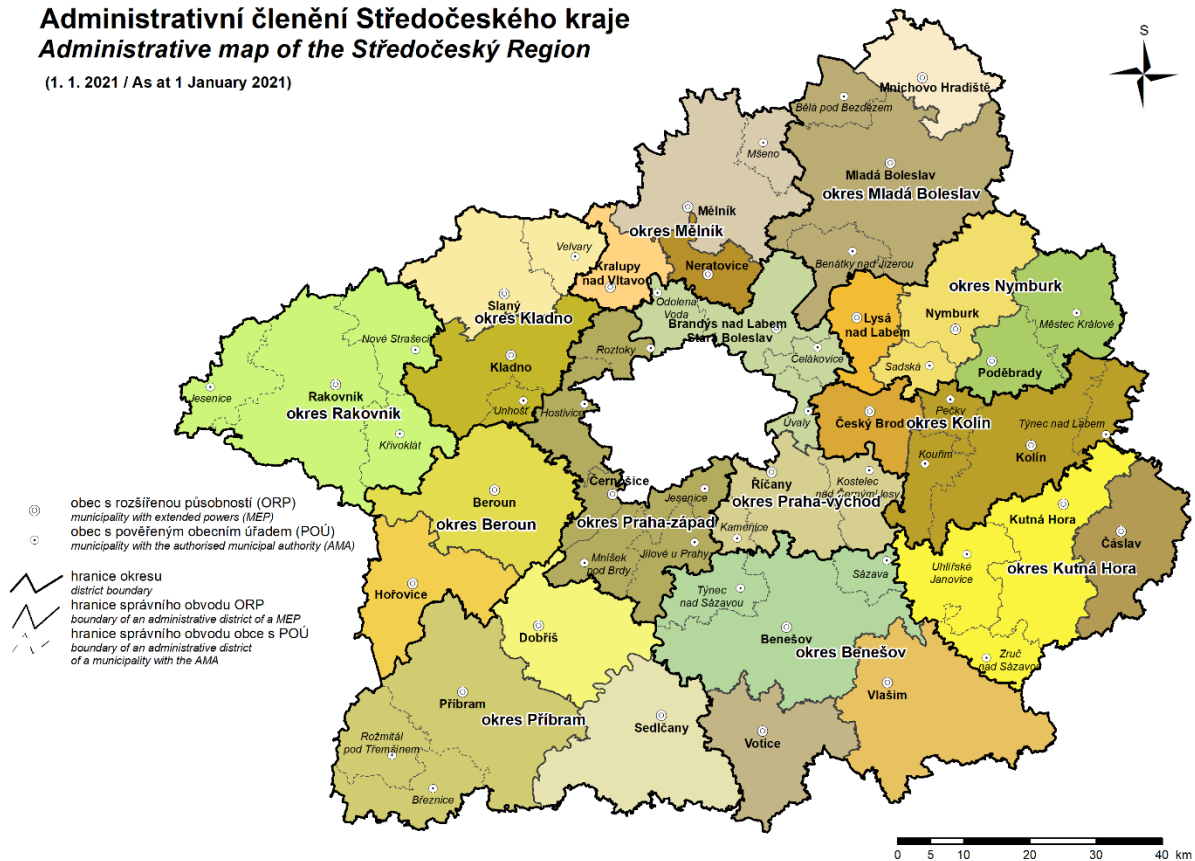
Územně kraj náleží k Českému masivu, což je jedna z nejstarších částí evropské pevniny, jejíž reliéf je poměrně málo členitý. Sever a východ jsou rovinaté, zatímco na jihu a jihozápadě převládají vrchoviny. Nejvyšším bodem území je vrchol brdských hřebenů Tok (865 m n. m.) v okrese Příbram, nejnižším bodem je řečiště Labe (153 m n. m.) v okrese Mělník.

Poloha Středočeského kraje má významný vliv na jeho ekonomiku. Těsné spojení s Prahou a hustá dopravní síť činí z polohy kraje strategickou výhodou. Kraj je pro Prahu důležitým zdrojem pracovních sil, zásobuje ji potravinami a poskytuje jí svůj rekreační potenciál.



Administrativní členění Středočeského kraje Administrative map of the Středočeský Region

(1. 1. 2021 / As at 1 January 2021)



Mapa 1 Administrativní členění Středočeského kraje

Středočeský kraj má nejhustší, ale také nejpřetíženější dopravní síť v České republice. Přes území kraje vedou do hlavního města historicky radiálně uspořádané hlavní železniční i silniční tranzitní sítě. Své zastoupení v kraji má i vodní doprava. Jedinou vodní cestu v ČR pro vnitrostátní i mezinárodní přepravu představuje v současné době Labsko-vltavská vodní cesta, přibližně 3/4 její délky procházejí územím kraje.

Kraj je znám svou rozvinutou zemědělskou a průmyslovou produkcí. Zemědělská výroba využívá příznivých přírodních podmínek na severovýchodě kraje a je specializována zejména na pěstování pšenice, ječmene, cukrovky a pěstování ovoce, zeleniny a květin v příměstských oblastech. Klíčovými průmyslovými odvětvími jsou strojírenství, chemie a potravinářství. Společnost ŠKODA AUTO a.s. v Mladé Boleslavi a TPCA Czech, s.r.o. v Kolíně jsou významnými podniky v oblasti automobilového průmyslu. Kraj má také zastoupení v oblasti sklářství, keramiky a polygrafie. V průběhu času došlo k ústupu tradičních odvětví, jako je těžba uhlí, ocelářství a kožedělný průmysl.

Na území Středočeského kraje se nachází mnoho historicky cenných památek a několik chráněných krajinných oblastí. Největší koncentrací památek se vyznačuje město Kutná Hora, které bylo zapsáno do Seznamu světového přírodního a kulturního dědictví UNESCO.



Další významná místa zahrnují zámek a park Průhonice, zámek Konopiště, hrad Karlštejn, hrad Křivoklát a mnoho dalších.

Nejcennější přírodní oblastí kraje je CHKO Křivoklátsko. Další významné oblasti zahrnují CHKO Český kras, Český ráj, Blaník a Kokořínsko – Máchův kraj. Na území bývalého vojenského újezdu Brdy vznikla 1. ledna 2016 nová CHKO Brdy. Území této oblasti bylo přerozděleno mezi přilehlé obce Středočeského a Plzeňského kraje, což znamenalo celkový úbytek rozlohy Středočeského kraje o 87,9 km² ve srovnání se stavem ke konci roku 2015.

Středočeský kraj	
 znak kraje	 vlajka kraje
Sídlo:	Praha
Zeměpisné souřadnice:	49°58' s. š., 14°30' v. d.
Hejtmanka:	Petra Pecková (STAN)
Rozloha:	10 928,44 km ²
Počet obyvatel:	1 439 391 (2023)
Hustota zalidnění:	131,7 obyvatel/km ²
Nejvyšší bod:	Tok (865 m n. m.)
Historické země	Čechy
Počet okresů:	12
Počet správních obvodů obcí s rozšířenou působností:	26
Počet správních obvodů obcí s pověřeným úřadem:	55
ISO 3166-2:	CZ-20
CZ-NUTS:	CZ020
RZ:	S

Tabulka 1 Základní informace o Středočeském kraji



Okres Kolín

Okres Kolín se nachází ve východní části Středočeského kraje. Má protáhlý tvar od západu k východu. Na východní hranici sousedí s okresy Hradec Králové a Pardubice, na severu s okresem Nymburk, na západě s okresem Praha-východ a na jihu s okresem Kutná Hora. S rozlohou 748 km² představuje okres 8. největší plochu ve Středočeském kraji, což představuje 6,8 % celkové rozlohy kraje. Zemědělská půda tvoří 73,9 % rozlohy okresu, což je nejvyšší podíl mezi středočeskými okresy. Lesy zaujímají pouze 12,7 % rozlohy, což činí Kolínsko nejméně zalesněným okresem v kraji. Okres má 107 268 obyvatel, což představuje 7,5 % obyvatel kraje, a hustotu zalidnění 143,5 obyvatel na km².

Od reformy veřejné správy od 1. ledna 2003 se okres člení na 2 správní obvody obcí s rozšířenou působností (Kolín, Český Brod) a 5 správních obvodů obcí s pověřeným obecním úřadem (Kolín, Český Brod, Pečky, Týnec nad Labem, Kourim). Z 90 obcí v okrese má 6 status města (Kolín, Český Brod, Pečky, Týnec nad Labem, Zásmyky, Kourim) a 3 byly stanoveny městysem (Plaňany, Červené Pečky, Cerhenice).

ADMINISTRATIVNÍ ROZDĚLENÍ OKRESU KOLÍN - STAV K 1.1.2016



Mapa 2 Administrativní rozdělení okresu Kolín k 1. 1. 2016



Reliéf okresu je pozvolna zvlněný a převážně tvořený úrodnými nížinami kolem řeky Labe. Na severu okresu najdeme Středolabskou tabuli, zatímco na jihu se rozkládají části Benešovské pahorkatiny a Hornosázavské pahorkatiny. Nejvyšším vrcholem je Kamenný vrch (456 m n.m.) v jihozápadní části okresu. Nejnižším bodem je hladina řeky Labe (187 m n.m.) v severní části okresu.

Okres lze charakterizovat jako průmyslově-zemědělský. Je zde řada větších i menších podniků, reprezentujících různá odvětví. Elektrotechnické, strojírenské, chemické a polygrafické obory jsou však nejvýznamnější. Zásadní změnou ekonomického potenciálu okresu je však vybudování průmyslové zóny Kolín – Ovčáry s dominující továrnou TPCA s.r.o., na výrobu osobních automobilů.

V okrese Kolín bylo k 31.12. 2022 evidováno 23 955 subjektů v registru ekonomických subjektů (6,6 % subjektů kraje). Podle převažující činnosti se 4,5 % zabývá zemědělstvím a lesnictvím, 12,7 % průmyslem, 17,1 % stavebnictvím a 17,6 % obchodem (včetně oprav a údržby motorových vozidel). Ke stejnému datu bylo v okrese Kolín evidováno 2 814 dosažitelných uchazečů o zaměstnání (9,9 % uchazečů kraje). Podíl nezaměstnaných osob činil 4,28 %, což okres Kolín řadí mezi okresy s čtvrtou nejvyšší nezaměstnaností v kraji.

V severní části zasahuje na dvou místech území okresu dálnice D11. Napojení okresu na Prahu dále zajišťují silnice I. třídy I/2 a I/12. Okresem prochází i třetí nejdelší silnice na území Česka I/38 spojující sever Čech s jihem Moravy a pokračující dále do Rakouska. Okresem také prochází jedna z nevytíženějších železničních tratí České republiky (010, 011) Praha – Kolín – Česká Třebová, která je součástí prvního a zároveň třetího tranzitního železničního koridoru spojujících jak sever republiky s jihem (I. koridor), tak západ s východem (III. koridor) a pokračujících všemi směry dále do zahraničí.

Ačkoliv není okres Kolín nejatraktivnějším turistickým cílem, nabízí několik míst, která mohou zaujmout příznivce přírodních krás a historických památek. Největší koncentraci historicky cenných památek má centrum okresního města Kolín, které je zapsáno do seznamu městských památkových rezervací. Nachází se zde např. gotický chrám sv. Bartoloměje, jehož stavba započala v roce 1260. Významnou kulturní památkou města je i starý židovský hřbitov a synagoga. K národním přírodním památkám v okrese patří Žehuňský rybník a mokřadní ekosystém V Jezírkách. V okrese jsou také dvě národní přírodní rezervace, Libický luh a Kněžičky. Další památkou je městské opevnění v Kouřimi a v okolí Lipan a Křečhoře najdeme památníky bitvy u Lipan a slavné bitvy u Kolína.



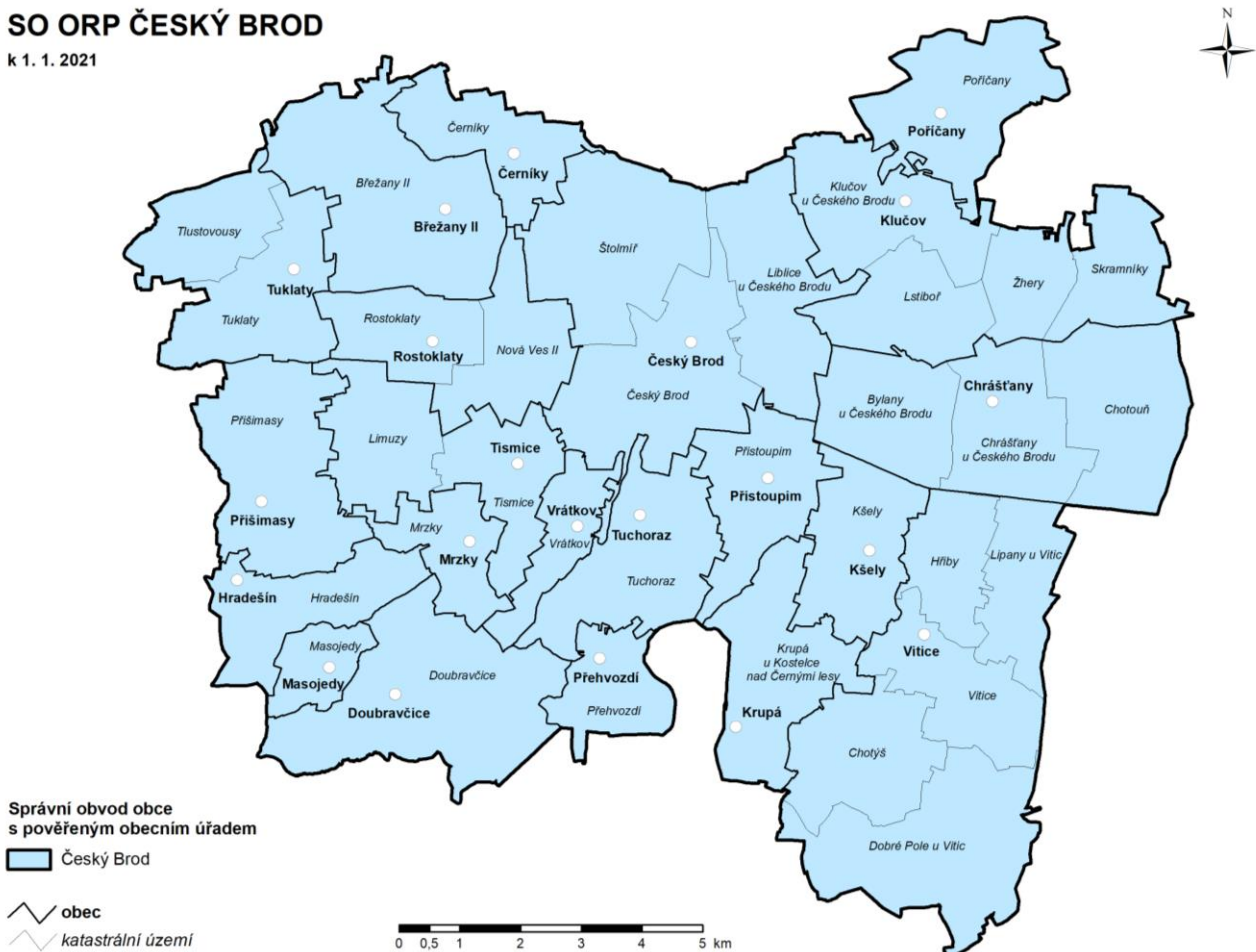
SO ORP Český Brod

Správní obvod obce s rozšířenou působností Český Brod byl zřízen ke dni 1. ledna 2003 a tvoří jeden ze dvou správních obvodů rozšířené působnosti v okrese Kolín. Má rozlohu 163,32 km² a žije zde 20 725 (k 1.1.2023) obyvatel, což odpovídá hustotě zalidnění 126,9 obyvatel na km². Řadí se mezi nejmenší správní obvody v kraji. Tento správní obvod zahrnuje celkem 21 obcí, z nichž Český Brod má status města. Správní obvod je vymezen územím obcí: Břežany II, Černíky, Český Brod, Doubravčice, Hradešín, Chrášťany, Klučov, Krupá, Kšely, Masojedy, Mrzky, Poříčany, Přehvozdí, Přistoupim, Přišimasy, Rostoklaty, Tismice, Tuchoraz, Tuklaty, Vitice, Vrátkov.

Geograficky se správní obvod ORP Český Brod nachází ve východní části Středočeského kraje přibližně 30 km od centra Prahy a 25 km od Kolína a sousedí s dalšími správními obvody, konkrétně Brandýs nad Labem – Stará Boleslav, Lysá nad Labem, Nymburk, Kolín a Říčany. Reliéf tohoto obvodu je charakterizován mírným zvlněním terénu, přičemž nejvyšším bodem je vrchol Klepec (359 m n. m.) poblíž Přišimas.

SO ORP ČESKÝ BROD

k 1. 1. 2021



Mapa 3 Územní členění SO ORP Český Brod



Většina území správního obvodu (79 %) je využívána pro zemědělské účely, což tvoří druhý největší podíl zemědělské půdy ve Středočeském kraji.

Z ekonomického hlediska lze tento obvod charakterizovat jako zemědělsko-průmyslový. Velká část obyvatel dojíždí za prací z místa svého trvalého bydliště. Správní obvod ORP Český Brod tvoří značnou část pražského metropolitního regionu, kde jsou migrační toky obyvatel zřejmé.

Co se týká dopravní dostupnosti, je zajištěna systémy veřejné dopravy, autobusovou dopravou a železniční dopravou. Správní obvod protíná frekventovaná železniční trať Praha – Kolín a důležitá silnice I. třídy spojující Prahu a Kolín.

Český Brod, který je rovněž městem s pověřeným obecním úřadem, zahrnuje celý správní obvod obce s rozšířenou působností Český Brod. V rámci správního obvodu ORP Český Brod působí různé dobrovolné svazky obcí: DSO Český Brod – Doubravčice, Mikroregion Polabí, Svazek obcí mikroregionu Kouřimsko, Sdružení obcí mikroregionu Černokostecko a Svazek obcí NY – KO.

Celkově lze říci, že SO OPR Český Brod je perspektivním místem pro život a má velký potenciál pro rozvoj ekonomiky díky své geografické poloze a ekologicky příznivějšímu životnímu prostředí ve srovnání s Prahou.



Obec Kšely

Obec Kšely se nachází v rovinaté, zemědělské oblasti v okrese Kolín ve Středočeském kraji. Žije v ní 230 obyvatel. Území obce je tvořeno 1 katastrálním územím Kšely. Obec leží mezi Prahou a Kolínem zhruba 5 km jihovýchodně od Českého Brodu. Rozloha území je 452 ha. Obcí protéká potok Chotýšský a nad obcí potok Bylanka. Obec je součástí MAS Region Pošembeří.

Kšely	
Status:	obec
LAU 2 (obec):	CZ0204 571717
Kraj (NUTS 3):	Středočeský (CZ020)
Okres (LAU 1):	Kolín (CZ0204)
Obec s rozšířenou působností:	Český Brod
Pověřená obec:	Český Brod
Katastrální území:	Kšely
Katastrální výměra:	452 ha
Počet obyvatel:	230 (2023)
Zeměpisné souřadnice:	50°2'37" s. š., 14°54'7" v. d.
Nadmořská výška:	248 m n. m.
PSČ:	282 01
Části obce:	1
Základní sídelní jednotky	1
Katastrální území:	1
Adresa obecního úřadu:	Obecní úřad Kšely Kšely 10 282 01 Český Brod
Starosta:	Martin Polák
Oficiální web obce:	www.ksely.cz

Tabulka 2 Základní informace o obci Kšely



Mezi významné historické památky patří pozdně barokní evangelický kostel z roku 1786, fara, hřbitov a budova bývalé evangelické školy. V obci se nachází také např. památník padlých ve světových válkách, pískovcově-žulová zvonička a křížek. Mezi přírodní památky patří dva chráněné stromy – lípa srdčitá na soukromém pozemku v obci a jasan ztepilý na pozemku hřbitova.

Obyvatelům obce Kšely je dostupná základní občanská vybavenost, ale za dalšími službami musejí dojíždět do blízkých měst. V obci je dětské hřiště, fotbalové hřiště a víceúčelové asfaltové hřiště. Obecní úřad zde poskytuje služby Czech POINT. Místní spolky, jako je Sbor dobrovolných hasičů, Fotbalové družstvo TJ Podlipan Kšely a Stáj NaPoli, ve spolupráci s obcí pořádají různé kulturní a sportovní akce.

Přestože Kšely leží v zemědělské oblasti, nabízejí klidný a pohodový život, což oslovuje jak místní obyvatele, tak i turisty. Obec je ideálním výchozím bodem pro výlety po okolních kulturních, architektonických a přírodních památkách a zajímavostech. Dopravní spojení obce zajišťují autobusy, a pozemní komunikace, které přes území prochází.



Mapa 4 Mapa území obce Kšely

Obec Kšely svou velikostí odpovídá kategorii malé obce. V důsledku menší nabídky pracovních příležitostí jsou lidé nuceni vyjíždět za prací za hranice obce. Obec aktivně pracuje na pokrytí poptávky po veřejné občanské vybavenosti a pozitivně působí také na životní prostředí. Díky



své poloze a dobrému dopravnímu spojení jsou Kšely atraktivním místem pro stálé obyvatele i nově příchozí.



Obrázek 1 Obec Kšely

Historie obce Kšely

První písemná zmínka o obci pochází z listiny datované 2. července 1266, kterou jako svědek podepsal Ranek ze Kšel. Název obce Kšely vychází z historického staročeského slovesa "kšítí" a jeho slovesného tvaru "kšil," který měl význam "kýchat."



Obrázek 2 Historická fotografie obce Kšely

V minulosti byly Kšely rozděleny na Horní a Dolní část, každá s vlastními zemanskými dvory. Z místní šlechty se nejvýznamněji do historie zapsal Petr Hájek ze Kšel, který v roce 1415 připojil svůj hlas k protestu české šlechty na kostnickém koncilu proti upálení Mistra Jana Husa.

Horní Kšely přešly do vlastnictví Slavatů z Chlumu a Košumberka v roce 1480. V roce 1547 bylo panství Slavatům zkonfiskováno, a císař Ferdinand I. daroval Horní i Dolní Kšely německému rytíři Florianovi Gysperkovi za jeho věrné služby. Ten je později vyměnil se Svatovítskou kapitulou v Praze za panství Nelahozeves. Tyto dvě části obce zůstaly majetkem Svatovítské kapituly až do roku 1706, kdy byly prodány baronu Kryštofu Karlovi Voračickému z Paběnic. Horní Kšely byly znovu prodány v roce 1708 a připojeny k černokosteleckému panství. Dolní Kšely přešly do majetku Marie Terezie Savojské v roce 1718.



Obrázek 3 Evangelická modlitebna v obci Kšely v roce 1983

Po vydání tolerančního patentu se Kšely staly v okolí Kolína centrem evangelické víry, a v obci vznikl jeden z prvních evangelických sborů. V roce 1786 byla zahájena výstavba pozdně barokní evangelické modlitebny, která kvůli finančním obtížím byla dokončena až v roce 1810. Nedaleko kostela stojí fara, která byla postavena ve stejné době. Hřbitovní areál byl založen v roce 1844 a nachází se asi 300 metrů severozápadně od vesnice.

Obě části Kšel byly součástí černokosteleckého panství až do zrušení patrimoniální správy v roce 1848. V roce 1850 se obě části staly součástí okresu Český Brod, od roku 1930 pak zůstaly spojené jako jedna obec. V roce 1969 bylo sídlo sboru přesunuto z Kšel do Českého Brodu. Od 1. ledna 1991 jsou Kšely samostatnou obcí.

2.2.2. Partnerství a spolupráce

Obec Kšely je součástí:

- Region Pošembeří, o.p.s.;

Region Pošembeří, o.p.s.

Roku 2006 se sešli zástupci 14 obcí, neziskových organizací a podnikatelů a společně založili obecně prospěšnou společnost Region Pošembeří (o.p.s.). Hlavním úkolem této organizace je probudit a prohloubit patriotický vztah občanů k regionu. Její poslání spočívá v propagaci a podpoře kulturního, historického a přírodního dědictví daného území a v rozvoji jeho turistického a podnikatelského potenciálu.



Jedním z hlavních cílů o.p.s. Region Pošembeří je aktivně přispět k zachování venkovského charakteru krajiny a sídel, neboť ty hrají klíčovou roli v rozvoji turismu a vylepšení životního standardu našich obyvatel. V tomto duchu společnost hledá nové příležitosti pro šetrné hospodaření s přírodním bohatstvím regionu a jeho udržitelné využití v oblasti turismu. Základním cílem společnosti je také podpora ochrany životního prostředí a rozvoj multifunkčního zemědělství všeho druhu.



Mapa 5 Mapa územní působnosti MAS Region Pošembeří

Pro naplnění těchto cílů společnost působí jako Místní akční skupina (MAS), která je založena na partnerství mezi obcemi, neziskovými organizacemi a místními podnikateli, zejména z neveřejného sektoru. Důležité je poznamenat, že MAS nemá vlastní právní subjektivitu a členové MAS nejsou povinni platit členské příspěvky. MAS je definována jako oblast, v níž se provádí strategický plán, a odkud mohou subjekty žádat o finanční podporu na své projekty.

MAS Region Pošembeří pokrývá území o rozloze 252,66 km² s celkovým počtem obyvatel 45 432 (k datu 1. 1. 2022) a má 74 členů. V oblasti působení MAS se nachází 36: Břežany II, Bříství, Černíky, Český Brod, Dobročovice, Doubravčice, Horoušany, Hradešín, Chrást, Křášťany, Jirny, Klučov, Kounice, Kozojedy, Kšely, Květnice, Masojedy, Mochov, Mrzky,



Poříčany, Přehvozdí, Přistoupim, Přišimasy, Rostoklaty, Sibřina, Sluštice, Šestajovice, Škvorec, Štíhllice, Tismice, Tuchoraz, Tuklaty, Úvaly, Vrátkov, Vykáň, Vyšehořovice a Zlatá.

Cílem strategie je zlepšit kvalitu života obyvatel a jejich spokojenost v regionu, a současně využít její potenciál pro získání finančních prostředků z operačních fondů EU.

Strategie MAS se soustředí na čtyři klíčové oblasti:

- **Infrastruktura, doprava, bydlení a urbanistický rozvoj:** řešení nedostatečné infrastruktury a zlepšení vzhledu obcí
- **Občanská společnost, veřejné služby a volný čas:** zvýšení kapacit škol a předškolních zařízení, posílení občanské vybavenosti, rozvoj volnočasových aktivit
- **Životní prostředí, příroda a krajina:** podpora udržitelného životního prostředí, zvýšení kvality přírodního prostředí a krajiny
- **Místní ekonomika, včetně zemědělství a zaměstnanost:** snížení nezaměstnanosti, podpora místního podnikání, vytváření podmínek pro inovace a rozvoj ekologicky šetrných malých a středních podniků.

Strategie klade důraz na řešení aktuálních problémů spojených s urbanizací území, zlepšuje dostupnost infrastruktury a zvyšuje kapacitu vzdělávacích a občanských zařízení. Zároveň podporuje rozvoj občanské společnosti a posiluje pocit sounáležitosti obyvatel s jejich místem bydliště. Další důležitou částí strategie je ochrana životního prostředí a zlepšení kvality krajiny. Poslední klíčová oblast strategie se zaměřuje na podporu místní ekonomiky, snižování nezaměstnanosti a podporu podnikatelského prostředí, zejména inovací a rozvoje ekologicky šetrného malého a středního podnikání.



2.3. Geografická a demografická charakteristika

2.3.1. Geografické a přírodní podmínky

Z geomorfologického hlediska náleží oblast obce Kšely do provincie Česká vysočina, subprovincie Česká tabule a geomorfologické oblasti Středočeská tabule.

Subprovincie Česká tabule je geomorfologická soustava rozkládající se na území severních a východních Čech a severozápadní Moravy s rozlohou 11 241 km². Geograficky je ohraničena na severu a východě Krkonoško-jesenickou soustavou, na jižním okraji pak leží mezi Českomoravskou soustavou a Poberounskou soustavou, západní hranici tvoří Krušnohorská soustava. Nejvyšším bodem této oblasti je vrchol Ralsko s nadmořskou výškou dosahující 698 metrů. Území České tabule je význačnou součástí geologické jednotky známé jako Česká křídová pánev.

Česká tabule se dělí na 3 oblasti (dříve podsoustavy) a 8 celků:

- Severočeská tabule
 - Ralská pahorkatina
 - Jičínská pahorkatina
- Středočeská tabule
 - Dolnooharská tabule
 - Jizerská tabule
 - Středolabská tabule
- Východočeská tabule
 - Východolabská tabule
 - Orlická tabule
 - Svitavská pahorkatina

Obec Kšely jako součást subprovincie Česká tabule náleží do **Středočeské tabule**, která má rozlohu 4 301 km². Středočeská tabule se rozkládá v jižní části České tabule podél řeky Labe, Jizera a Ohře. Toto území zahrnuje části několika krajů, konkrétně Středočeského, Ústeckého, Pardubického, Královéhradeckého, Libereckého, Vysočiny a Prahy. Nejvyšším bodem této oblasti je hora Říp (461 m n.m.). Charakteristickými horninami jsou slínovce a pískovce, které pocházejí z české křídové pánve. Tato část krajiny je převážně rovinnatá, i když na okraji se vyskytují plochy s narušeným reliéfem a různými povrchovými útvary. Jejich vznik byl ovlivněn během čtvrtohor hlavně tokem řeky Labe a jejími přítoky.



Středočeská tabule se dělí na tři celky a deset podcelků:

- Dolnooharská tabule - 1 136 km²
 - Hazmburská tabule
 - Řipská tabule
 - Terezínská kotlina
- Jizerská tabule - 957 km²
 - Středožizerská tabule
 - Dolnožizerská tabule
- Středolabská tabule – 2 208 km²
 - Nymburská kotlina
 - Čáslavská kotlina
 - Mělnická kotlina
 - Mrlinská tabule
 - Českobrodská tabule

Obec Kšely náleží do **Středolabské tabule** a její části **Českobrodské tabule**. Středolabská tabule zaujímá části krajů Středočeského, Ústeckého, Pardubického, Královéhradeckého, Vysočiny a Prahy. Region má charakteristický ráz ploché pahorkatiny, skládající se z hornin svrchní křídy s odkrytým krystalickým, proterozoickým a permským podložím. Dominují mu rozsáhlé plochy s vyrovnaným terénem, říčními terasami, údolními nivami a plošnými pahorky, zejména v okolí Labe, Vltavy a dalších labských přítoků, jako jsou Výrovka, Doubrava, Mrlina a Cidlina.

Českobrodská tabule se dále dělí na 5 okrsků:

- Kojetická pahorkatina
- Čakovická tabule
- Bylanská pahorkatina
- Kouřimská tabule
- Kolínská tabule

Českobrodská tabule se rozkládá mezi městy Praha a Kralupy nad Vltavou na západě a Kolín a Kutná Hora na východě. Nejvyšším významným vrcholem tohoto podcelku jsou Dílce (366 m n. m.). Obec Kšely patří dále do okrsku **Bylanská pahorkatina**.



Dle biogeografického členění krajiny se obec Kšely nachází v **Českobrodském bioregionu**. Bioregion se rozkládá na území Českobrodské tabule, východní části Pražské plošiny a části Čáslavské kotliny. Tvoří přechod mezi Českomoravskou vrchovinou a Středočeskou pahorkatinou směrem k Polabí. Rozkládá se na ploše 1214 km² a táhne se ve směru západ – východ.

Území charakterizují roviny s půdou, která je pokryta sraší a rostou zde lesy s dubovými ostrovy a vegetací hájů. Významné jsou i menší skalnatá údolí s acidofilními a teplomilnými doubravami a skalními společenstvy. Převažuje slabě teplomilná biota 2. (bukovo-dubového) vegetačního stupně, v jihozápadní části je již biota 3. (dubovo-bukového) vegetačního stupně.

Biodiverzita v tomto regionu je průměrná, s velmi omezeným výskytem vzácných druhů, a jeho charakteristikou jsou některé prvky západní flóry. Výjimkou jsou vysoké kopce u Kutné Hory a přechodné úseky směrem k Havlíčkovu Brodu. Bioregion je většinou intenzivně zemědělsky využíván, ale zachovaly se zde i unikátní oblasti s přirozenými dubovými lesy, stejně jako travnaté louky a křoviny v údolích.

Reliéf této oblasti představuje plochou pahorkatinu s výškovými rozdíly 30–75 m, na jihu pak členitější pahorkatinu s výškovými rozdíly 75–120 m. U Kutné Hory jsou ploché vrchoviny do 170 m. Nejnižším bodem je okraj nivy Labe u Kostelce n/L. (165 m), naopak nejvyšším je Opatovický vrch u Kutné Hory (419 m). Většina území se nachází ve výškách 200–370 m.

Současný stav krajiny a ochrana přírody

Bioregion patří k velmi starým sídelním oblastem, trvale byl osídlen již od neolitu. Převážná část lesů byla v minulosti vykácena, a dnes zauímají jen malou část území, často s narušenou porostní skladbou. Dále se v bioregionu hojně vyskytují umělé lesy, zejména akátové a borovicové kultury. Odlesněné oblasti jsou využity pro zemědělství, a zbytky travinobylinných porostů lze nalézt na strmých svazích a výjimečně i na vlhkých loukách, dnes převážně zmeliorovaných. Rybníky v oblasti zauímají malou plochu.

V tomto bioregionu bylo vyhlášeno několik chráněných území, především v okolí Prahy. Mezi nejdůležitější patří Národní přírodní památka Kaňk s palentologickým motivem ochrany a botanicky významná lokalita Národní přírodní památka Rybníček u Hořan. Dále jsou zde další rezervace, které chrání různorodé druhy rostlin a živočichů, jako jsou např. PR Kopeč, PR Cyrilov, PP Milíčovský les a rybník, PR Klánovický les, PP Pitkovická stráž, PR VINOŘSKÝ park, PR Stráž u Chroustova a PR Stráně u splavu.



Obrázek 4 Chotýšský potok v obci Kšely

V obci Kšely dominuje geologické podloží skládající se zejména z nezpevněných nánosů, konkrétně spraše a sprašových hlín. Částečně lze nalézt také zpevněné sedimenty, včetně pískovce, prachovce, slepence a uhlí. Územím protékají dva vodní toky – Bylanka a Chotýšský potok, který se do Bylanky vlévá. Ani na jednom toku není vyhlášeno záplavové území. Kolem Chotýšského potoka se nacházejí oblasti s nepropustnými jílovcovými horninami.

V roce 2022 byla v katastru obce na toku Chotýšského potoka vybudována soukromá vodní nádrž Hrstkův.



2.3.2. Demografická charakteristika

K 31. 12. 2022 byl počet obyvatel obce Kšely 230, z toho 122 žen (53 %) a 108 mužů (47 %).

Bližší demografickou statistiku uvádíme níže v tabulkách:

	2018	2019	2020	2021	2022
Počet obyvatel celkem	233	228	226	219	230
v tom					
muži	109	106	107	100	108
podle pohlaví					
ženy	124	122	119	119	122
v tom					
0-14	38	39	38	37	43
ve věku (let)					
15-64	154	150	145	137	145
65 a více	41	39	43	45	42
Průměrný věk	40,4	40,4	40,8	41,6	40,9

Tabulka 3 Celkový počet obyvatel v obci (vždy k 31.12.)

Počet obyvatel obce je v posledních pěti letech mírně kolísavý. V roce 2021 byl zaznamenán nejnižší počet obyvatel v tomto sledovaném období, a to 219. V porovnání s rokem 2022 činil tento rozdíl 11 obyvatel. Nejvyšší počet obyvatel měla obec Kšely v roce 2018, a to 233. Bližší informace o pohybu a složení obyvatelstva v obci Kšely jsou k nalezení v tabulce č. 3.

	2018	2019	2020	2021	2022
Sňatky	1	-	1	2	-
Rozvody	-	-	-	-	1

Tabulka 4 Počet sňatků a rozvodů v obci Kšely (vždy k 31.12.)

Za sledované období 2018-2022 je zřejmé, že v obci Kšely bylo více sňatků než rozvodů. V posledním sledovaném roce 2022 proběhlo jedno rozvázání manželství.

Tabulka č. 5 ukazuje vývoj a původ přírůstku a úbytku obyvatel v obci Kšely v letech 2018–2022. Z tabulky je patrné, že nejvyšší nárůst obyvatel obce Kšely byl v roce 2022, kdy se do obce přistěhovalo celkem 12 občanů a vystěhovali se 3 občané. Nejvíce dětí se narodilo v roce 2022. Jednalo se o 5 narozených dětí. Nejvyšší počet vystěhovalých nastal v roce 2019 a činil 10 osob. Z pohledu celkového vývoje nastal největší celkový přírůstek v roce 2022 a to 11 osob. Naopak největší úbytek obyvatel byl v roce 2019 s hodnotou -5 osob.

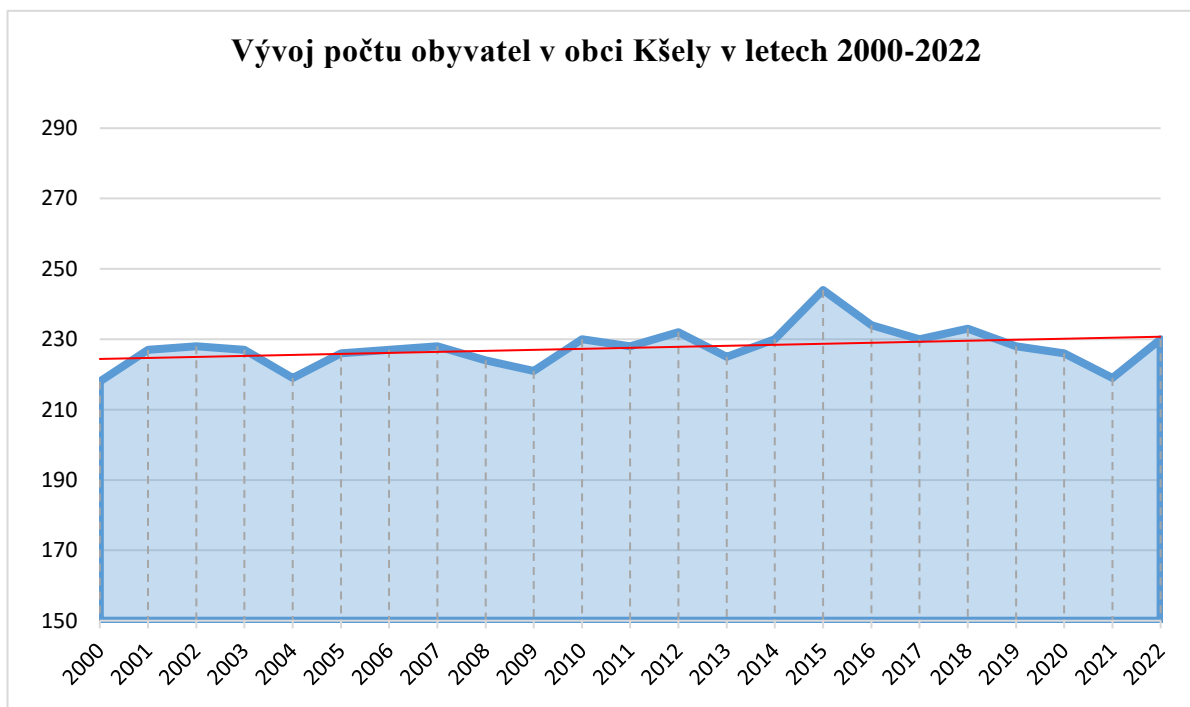


		2018	2019	2020	2021	2022
Živě narození		4	3	-	4	5
Zemřelí		4	4	2	1	3
Přistěhovalí		11	6	6	1	12
Vystěhovalí		8	10	6	8	3
Přírůstek	přirozený	-	-1	-2	3	2
(úbytek)	stěhováním	3	-4	-	-7	9
	celkový	3	-5	-2	-4	11

Tabulka 5 Vývoj a původ přírůstku a úbytku obyvatel obce Kšely

Vývoj počtu obyvatel v obci Kšely ve Strategickém rozvojovém plánu vychází z Veřejné databáze Českého statistického úřadu a pro potřeby SRP je sledován od roku 2000.

Z grafu č. 1 je zřejmé, že z dlouhodobého pohledu je vývoj počtu obyvatel mírně kolísavý. Nejvíce obyvatel měla obec Kšely v roce 2015, a to 244. Nejnižší počet obyvatel měla obec v roce 2000, a to 218. Z celkového pohledu posledních 22 let je znázorněná lineární spojnice trendu v důsledku celkového vývoje počtu obyvatel mírně rostoucí.



Graf 1 Vývoj počtu obyvatel v obci Kšely v letech 2000-2022



2.3.3. Vzdělanostní struktura

Popis vzdělanostní struktury obce Kšely vychází z dat Sčítání lidu, bytů a domů 2021.

Obyvatelstvo podle nejvyššího ukončeného vzdělání		Celkem	muži	ženy
Obyvatelstvo ve věku 15 a více let		204	100	104
z toho podle stupně vzdělání	bez vzdělání	1	-	1
	základní včetně neukončeného	23	8	15
	střední vč. vyučení (bez maturity)	71	43	28
	úplné střední (s maturitou)	57	20	37
	nástavbové studium	2	2	-
	vyšší odborné vzdělání	3	-	3
	vysokoškolské	27	15	12
	nezjištěno	20	12	8

Tabulka 6 Obyvatelstvo obce dle nejvyššího ukončeného vzdělání (SLDB 2021)

Nejvíce obyvatel obce Kšely má střední vzdělání bez maturity vč. vyučení (34,8 %) a úplné střední s maturitou (27,94 %). Vysokoškolské vzdělání má 13,24 % a základní vzdělání včetně neukončeného má 11,27 % obyvatel obce. Vyšší odborné vzdělání má 1,47 % obyvatel. Nástavbovým studiem disponují 2 obyvatelé obce, což je 0,98 % obyvatel a bez vzdělání je v obci 1 občan. Celkem u 20 obyvatel nebyl stupeň vzdělání zjištěn.



2.4. Ekonomický potenciál

2.4.1. Ekonomická aktivita podnikatelských subjektů

Podnikatelské subjekty podle převažující činnosti		
	Registrované podniky	Podniky se zjištěnou aktivitou
Celkem	48	25
A Zemědělství, lesnictví, rybářství	4	3
B-E Průmysl celkem	10	6
F Stavebnictví	6	1
G Velkoobchod a maloobchod; opravy a údržba motorových vozidel	2	2
H Doprava a skladování	3	2
I Ubytování, stravování a pohostinství	3	.
J Informační a komunikační činnosti	2	2
K Peněžnictví a pojišťovnictví	.	.
L Činnosti v oblasti nemovitostí	.	.
M Profesní, vědecké a technické činnosti	3	.
N Administrativní a podpůrné činnosti	1	1
O Veřejná správa a obrana; povinné sociální zabezpečení	2	2
P Vzdělávání	1	1
Q Zdravotní a sociální péče	.	.
R Kulturní, zábavní a rekreační činnosti	3	1
S Ostatní činnosti	4	2
X nezařazeno	4	2

Tabulka 7 Přehled podnikatelských subjektů na území obce dle převažující činnosti



V obci Kšely je dle zjištění 48 registrovaných podniků. Převládají podniky či činnosti spadající do oblasti Průmyslu (20,83 %) a dále činnosti v oblasti Stavebnictví (12,5 %); Zemědělství, lesnictví, rybářství (8,33 %); Ostatní činnosti (8,33 %), Profesní, vědecké a technické činnosti (6,25 %); Ubytování, stravování a pohostinství (6,25 %); Doprava a skladování (6,25 %); Kulturní, zábavní a rekreační činnosti (6,25 %). Zbylé oblasti činností se pohybují v rozmezí 0-5 %. Detailní rozbor lze vidět v tabulce č. 7. Hodnoty jsou uvedeny ze všech registrovaných podnikatelských subjektů.

Podle ČSÚ bylo v obci Kšely do 30. 6. 2023 evidováno 25 aktivních podnikatelských subjektů. Typově se v obci Kšely nachází nejvíce Fyzických osob podnikajících dle živnostenského zákona (37). Detailní rozdělení podle skupin je znázorněno v tabulce č. 8.

Podnikatelské subjekty podle právní formy		
	Registrované podniky	Podniky se zjištěnou aktivitou
Celkem	48	25
Fyzické osoby podnikající dle živnostenského zákona	37	16
Fyzické osoby podnikající dle jiného než živnostenského zákona	.	.
Zemědělství podnikatelé	1	1
Obchodní společnosti	3	3
Akciové společnosti	.	.
Družstva	.	.
Nezjištěno	7	5

Tabulka 8 Podnikatelské subjekty na území obce Kšely podle právní formy



2.4.2. Ekonomická aktivita obyvatel

Popis ekonomické aktivity obyvatelstva obce Kšely vychází z dostupných dat Sčítání lidu, bytů a domů 2021 z veřejné databáze ČSÚ.

		Celkem	muži	ženy
Ekonomicky aktivní celkem		135	68	67
v tom	Zaměstnaní	130	67	63
	z toho pracující důchodci	13	6	7
	ženy na mateřské dovolené	5	1	4
	Nezaměstnaní	5	2	3
Ekonomicky neaktivní celkem		103	44	59
z toho	nepracující důchodci	43	19	24
	osoby na rodičovské dovolené	6	-	6
	žáci, studenti	34	14	20
Osoby s nezjištěnou ekonomickou aktivitou		8	8	0

Tabulka 9 Přehled ekonomické aktivity obyvatel obce Kšely

Z celkového počtu obyvatel bylo dle zjištění ekonomicky aktivních 135 obyvatel, což je 54,88 % z celkového počtu obyvatel v roce sčítání, z toho 130 zaměstnaných a 5 nezaměstnaných. Do kategorie zaměstnaných jsou zahrnuti také pracující důchodci a ženy na mateřské dovolené. Ekonomicky neaktivních bylo 103 obyvatel, tedy 41,87 %, v čemž jsou zahrnuti také nepracující důchodci, žáci, učni, studenti a osoby na rodičovské dovolené. Ekonomická aktivita nebyla zjištěna u 8 obyvatel.



2.4.3. Nezaměstnanost a zaměstnanost obyvatel obce

Ministerstvo práce a sociálních věcí počínaje lednem 2013 přešlo na nový ukazatel registrované nezaměstnanosti v ČR s názvem Podíl nezaměstnaných osob, který vyjadřuje podíl dosažitelných uchazečů o zaměstnání ve věku 15–64 let ze všech obyvatel ve stejném věku. Analýza dat z let 2017-2022 ukazuje, vývoj nezaměstnanosti v obci Kšely.

Období	Obyvatelstvo 15-64	Uchazeči o zaměstnání	Podíl nezaměstnaných osob v %	Volná místa	Podíl nezaměstnanosti v ČR v %
2022	145	7	5,11	-	3,4
2021	137	2	1,38	-	3,8
2020	145	6	4,00	-	3,5
2019	150	2	1,30	-	2,8
2018	154	3	1,97	-	3,2
2017	152	9	5,63	-	4,3

Tabulka 10 Nezaměstnanost v obci Kšely v letech 2017-2022 (vždy k 31.12.)

Nejvyšší nezaměstnanost (5,63 %) nastala v obci roce 2017, přičemž podíl nezaměstnanosti v ČR byl za dané sledované období také nejvyšší a činil 4,3 %. Naopak nejnižší nezaměstnanost byla v obci v roce 2019 s podílem 1,30 % a zároveň se shoduje s nejnižším podílem nezaměstnanosti za dané období v ČR (2,8 %).



2.5. Zemědělství

Dle ČSÚ má obec Kšely katastrální výměru 452,4 ha, z celkové výměry obce tvoří: 86,41 % zemědělská půda (z toho 93,97 % orná půda); nezemědělská půda tvoří 13,59 %, z toho 23,85 % lesní pozemek, 6,99 % vodní plocha, 11,39 % zastavěná plocha a nádvoří a 57,76 % ostatní plocha.

Druhy pozemků (ha)		
	31. 12. 2021	31. 12. 2022
Celková výměra	452,38	452,40
Zemědělská půda	390,40	390,92
Orná půda	366,51	367,36
Chmelnice	-	-
Vinice	-	-
Zahrada	4,58	5,05
Ovocný sad	0,93	0,93
Trvalý travní porost	18,37	17,57
Nezemědělská půda	61,99	61,48
Lesní pozemek	14,61	14,66
Vodní plocha	4,30	4,30
Zastavěná plocha a nádvoří	7,17	7,00
Ostatní plocha	35,90	35,51

Tabulka 11 Druhy pozemků na území obce Kšely

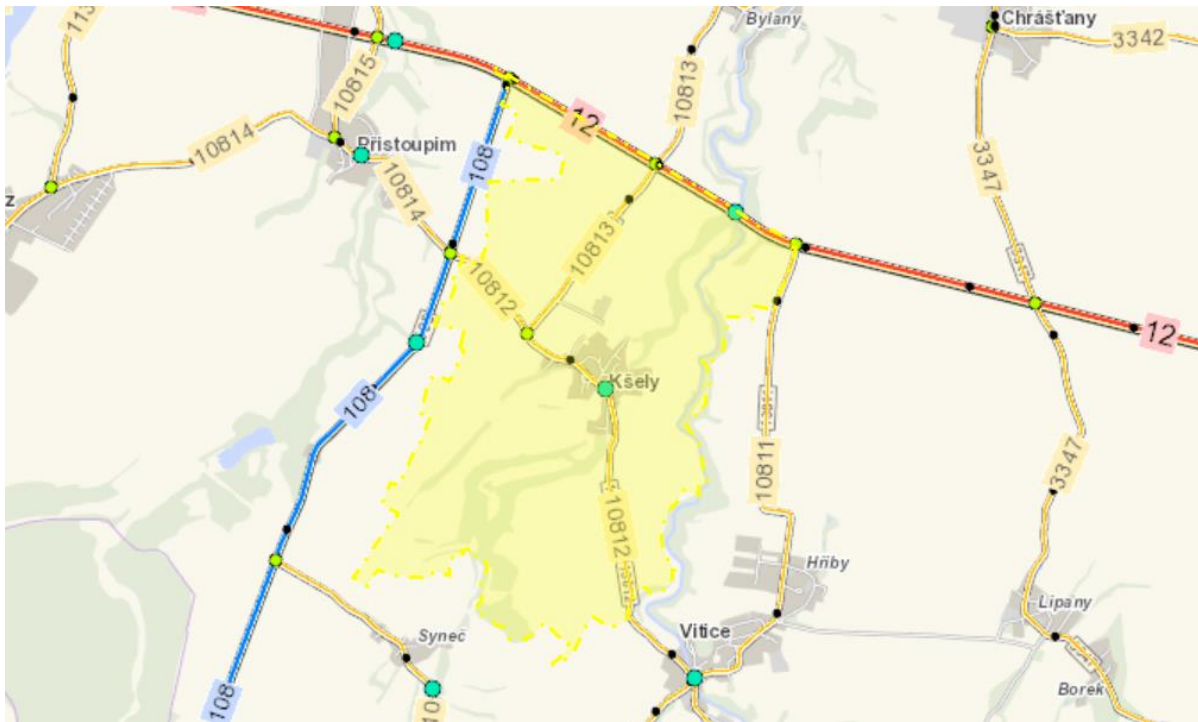
Na území obce Kšely zaujímá zemědělská půda 86,41 % celkové katastrální výměry. Kšely tak lze řadit k zemědělsky obhospodařované krajině s vysokými krajinnými a přírodními hodnotami. Tyto zemědělské pozemky jsou zejména obhospodařované soukromými zemědělskými podnikateli.

Krajina Kšels lze charakterizovat jako intenzivně zemědělsky využívanou s nízkým podílem lesů.



2.6. Dopravní a technická infrastruktura

2.6.1. Dopravní infrastruktura



Mapa 6 Dopravní mapa obce Kšely

Silniční doprava

Územím obce Kšely, respektive v její severní části je vedena silnice I/12, která spojuje město Praha na západě s městem Kolín na východě, což z ní činí významnou komunikaci pro regionální dopravu. Trasa této silnice vede z Prahy-Běchovic přes Újezd nad Lesy a Úvaly až do Kolína a má délku přibližně 35 km. Pozemní komunikace v obci tvoří zejména silnice III. třídy (III/10812 a III/10813). V okolí obce, západním směrem od hranice katastrálního území, se nachází silnice II/108, která spojuje Český Brod s Kostelcem nad Černými lesy a Stříbrnou Skalicí. Délka této silnice II. třídy je přibližně 20 km.

Silnice I/12 dosahuje v úseku Úvaly – Kolín intenzitu dopravy mezi 8332 až 11 175 vozidly za den a význam komunikace bude dále narůstat. V souladu s plánovaným rozvojem dopravní infrastruktury je navržena stavební úprava úseku Úvaly – Kolín, která řeší ucelený 29,52 km dlouhý úsek silnice I/12 s dílčími úseky v uspořádání jízdních pruhů 2+1. V místech, kde bude zachováno stávající uspořádání jízdních pruhů 1+1, dojde pouze k homogenizaci na kategorii S 11,5.



Z definované dopravní sítě je zřejmé, že blízké město Český Brod i města Kolín a Praha jsou z výčtu silnic dopravně velmi dobře dostupné pro obyvatele obce. Mimo výše zmíněné pozemní komunikace doplňují silniční síť v obci Kšely další místní a účelové komunikace.

Železniční doprava

Územím obce Kšely neprochází žádná železniční trať. Nejbližší železniční stanice je v Českém Brodu ve vzdálenosti zhruba 5 km od obce Kšely, ležící na trati 011 z Prahy do Kolína. Trať představuje důležitou spojnici mezi dvěma významnými městy a regiony a hraje klíčovou roli v dopravním systému této oblasti.



Obrázek 5 Železniční nádraží Český Brod

Autobusová doprava

Na území obce Kšely se nachází 1 autobusová zastávka. Na této obousměrné autobusové zastávce mohou občané obce využít dvou autobusových spojů. Jedná se o spoj č. 662 Čelákovice, Toušeňská →směr Kouřim a spoj č. 422 Český Brod, (žel.st.) →směr Kolín (nádraží). Tento spoj zajišťuje propojení s železniční dopravou směřující do Prahy. Autobusová doprava je provozovaná společností Okresní autobusová doprava Kolín, s.r.o., která působí v rámci Středočeského kraje.



Obec je spojena s městem Český Brod linkovou autobusovou dopravou, do obce autobus jezdí i o víkendech. Odtud se autobusovou dopravou mohou obyvatelé obce dále dopravit např. do Prahy.

Cyklistika

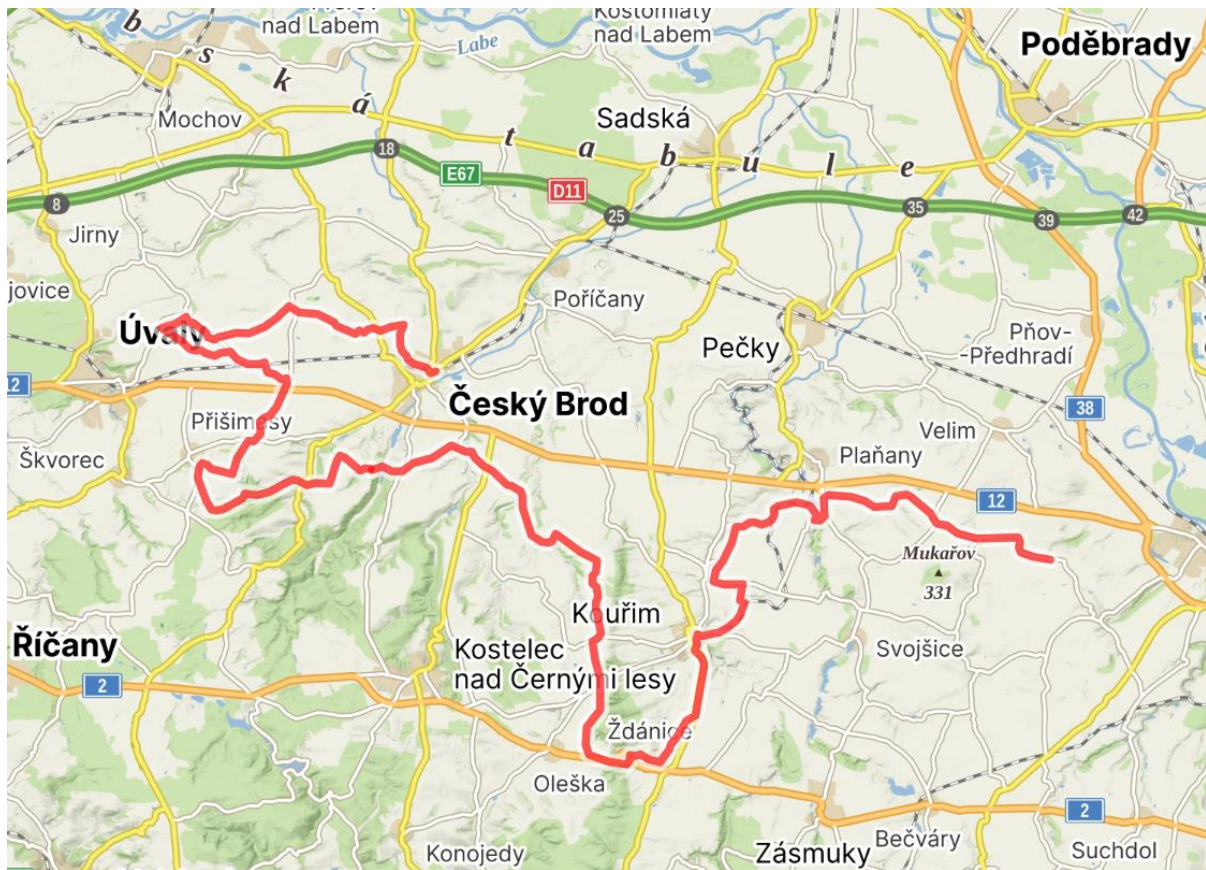
Cyklistika jako subsystém dopravy plní funkci přepravy osob. Současně však zasahuje i do oblasti sportovní a rekreační. Užívání jízdních kol neohrožuje životní prostředí a podporuje rozvoj místního hospodářství.

Územím obce Kšely prochází jedna značená cyklotrasa Středočeská ovocná stezka (SOS). Trasa je vedena po polních cestách a silnicích převážně III. třídy a je značena žlutým dopravním značením pro cyklotrasy s logem stezky.

Trasa této ovocné cyklostezky měří 72 km a začíná v Křečhoři u Kolína, kde je i její konečné místo. Cyklisté na se na této trase projedou Chocenicemi, Blinkou, Bulánkou, Dobrým Polem, Viticemi, Kšely, Přistoupimí, Tuchorazí, Vrátkovem, Mrzkami, Přišimasy, Rostoklaty, Tuklaty, Břežany a Štolmířem, až do Českého Brodu, kde je i nástupní místo na vlak směřující do Kolína a Prahy.

Během cesty je možné využít deseti odpočívadel, kde je vždy k dispozici mapa a informace o tradičním ovocnářství v daném regionu.

V závěru lze tedy konstatovat, že obec Kšely patří vzhledem ke své poloze k obcím s relativně dobrou dopravní dostupností. Svou polohou v blízkosti Českého Brodu a mezi Prahou a Kolínem umožňuje občanům dále cestovat po okolí Středočeského kraje, do hlavního města Prahy a do dalších koutů ČR.



Mapa 7 Sředočeská ovocná stezka



2.6.2. Technická infrastruktura

Zásobování pitnou vodou

Obec Kšely je zásobena pitnou vodou z obecního vodovodu (s vlastním zdrojem a úpravnou vody). Je tak zajištěna dodávka pitné vody v oblasti, kde kvalita ani množství podzemní vody nevyhovují potřebám obyvatel a kde domovní studně nemají celoročně dostatečnou vydatnost a kvalitu.

Kanalizace a čištění odpadních vod

Kanalizační systém v obci Kšely je oddílný, což znamená, že slouží pouze ke shromažďování a odvádění splaškových vod. Do kanalizace lze odvádět pouze splaškové vody, pro které byla tato kanalizace navržena. Kanalizace je zaústěna do kanalizačního systému obce Přistoupim s čištěním v ČOV Přistoupimi, která slouží k úpravě a čištění vody předtím, než je vrácena zpět do přírody. Na kanalizační síť jsou napojitelné všechny zastavitelné plochy. Dešťové vody jsou v případě veřejných prostranství a volných ploch odváděny pomocí dešťové kanalizace a přirozených prvků, jako jsou příkopy, struhy a propustky, směřující do místního potoka.

Zásobování elektrickou energií

Obec je napojena na systém vysokého napětí 22 kV a ke spotřebitelům je energie vedena sítí nízkého napětí z distribučních trafostanic.

Plynofikace

Obec Kšely není plynofikována a s rozvodem plynu se ve sledovaném období nepočítá. Na území katastru obce prochází hlavní (tranzitní) plynovod z nedaleké kompresní stanice Kouřim (provozuje NET4GAS, s.r.o.) a dále produktovod (ropovod Družba) provozovaný společností MERO ČR. Územní plán definuje koridor R01 pro umístění stavby ropovodu (zkapacitnění ropovodu) o šířce 300 metrů a koridor P03 (VTL plynovod Štolmíř – Svatbín, vč. RS Liblice.

Komunikační vedení

Telefonizace obce je zajištěna a napojitelné jsou i zastavitelné plochy. V obytných částech obce je také k dispozici obecní rozhlas. Územím obce prochází další spojové kabely a radioreléové trasy, včetně vysílače provozovaného Českými radiokomunikacemi.

Nakládání s odpady

Nakládání s odpady na území obce Kšely je regulováno obecně závaznou vyhláškou obce. Tato vyhláška definuje systém shromažďování, sběru, přepravy, třídění, využívání a odstraňování komunálních odpadů v obci. Součástí této koncepce je také určení sběrného dvora, který se momentálně nachází ve Ždánicích.



Kontejnery na tříděný odpad, zahrnující sklo, plast, papír, kovy a textil jsou v obci Kšely umístěny v centru obce, což umožňuje občanům snadný a pohodlný přístup ke sběrným místům. Pro sběr směsného komunálního odpadu je nejčastěji využíván systém odpadkových nádob a kontejnerů. Svoz tohoto odpadu a také bioodpadu a organického oleje zajišťuje společnost Nykos a.s.

Zvláštní pozornost je věnována sběru nebezpečných složek odpadu a velkoobjemovému odpadu, včetně kovových materiálů. Tyto složky jsou likvidovány formou svozu specializovanou firmou, a to v průběhu 1-2krát ročně. Organizace a plánování těchto svozů je v kompetenci obecního úřadu.

Na území obce neexistují žádná zařízení pro zneškodňování odpadu, jako skládky nebo spalovny, a ani nejsou plány na jejich budoucí umístění.



2.7. Služby pro obyvatele obce

2.7.1. Bydlení

Podle ČSÚ (Sčítání lidí, domů a bytů 2021) je v obci Kšely celkem 86 domů, z toho je 80 rodinných domů, 3 bytové domy a 3 ostatní budovy. Bližší informace jsou uvedeny v tabulce níže.

Domovní fond		Celkem	rodinné domy	bytové domy	ostatní budovy
Domy úhrnem		86	80	3	3
Domy obydlené		72	66	3	3
z toho podle vlastnictví domu	fyzická osoba	67	64	2	1
	obec, stát	2	-	-	2
	bytové družstvo	-	-	-	-
	jiná právnická os.	1	1	-	-
	spoluvlastnictví vlastníků bytů	1	-	1	-
z toho podle období výstavby nebo rekonstrukce domu	1919 a dříve	14	11	1	2
	1920–1970	19	19	-	-
	1971–1980	8	6	2	-
	1981–1990	6	6	-	-
	1991–2000	2	2	-	-
	2001–2010	10	10	-	-
	2011–2021	5	5	-	-

Tabulka 12 Domovní fond v obci Kšely (SLDB 2021)



2.7.2. Školství

Mateřské a základní školství

V oblasti vzdělávání a výchovy se v obci Kšely nenachází mateřská ani základní škola. Děti musí dojíždět do okolních obcí a měst.

Dosažitelnost měst Kolín a Praha a blízkého města Český Brod nabízí možnost umístit děti do široké nabídky mateřských a základních škol právě v těchto městech v závislosti na dojížděcí rodičů do zaměstnání. Mateřskou školu spolu se základní školou lze nalézt také v nedaleké obci Vitice. Uměleckou školu mohou děti využít v Českém Brodě nebo v Kouřimi.

V Českém Brodě, v Kostelci nad Černými lesy a v Kouřimi se nachází speciální základní školy, které patří mezi školská zařízení poskytující výchovu a vzdělávání dětem se speciálními vzdělávacími potřebami, nejčastěji lehkým mentálním postižením nebo kombinovanými vadami, které potřebují individuální přístup a vhodnou podporu pro co nejefektivnější rozvoj všestranných vědomostí, užitečných schopností i společenských dovedností. Větší výběr těchto škol je v Kolíně a v Praze lze vybírat ze škol i s užším a specifitějším zaměřením.

Střední a další vyšší vzdělání

Středoškolské vzdělání v Českém Brodě je dostupné ve formě střední školy managementu, gymnázia a praktické školy s dvouletým oborem. Další nabídku středoškolského vzdělání je možné nalézt například v Kolíně, kde lze studovat např. Dívčí katolickou střední školu, Střední odbornou školu stavební a Střední odborné učiliště stavební, Střední zdravotnickou školu a Vyšší odbornou školu zdravotnickou, Střední odbornou školu informatiky a spojů a Střední odborné učiliště, Střední průmyslovou školu či Obchodní akademii. Ve vzdálenějších Poděbradech lze navštěvovat např. EKO Gymnázium a Střední odbornou školu Multimediálních studií a v Lysé nad Labem Střední školu oděvního a grafického designu.

Nepřeberné množství středních škol je pak možné využít také v hlavním městě, které je vzdálené zhruba 35 km západním směrem od obce Kšely. Nachází se zde např. Střední průmyslová škola strojnická; Škola mezinárodních a veřejných vztahů; Akademie řemesel Praha – Střední škola technická; Střední škola designu a umění, knižní kultury a ekonomiky, Střední škola dostihového sportu a jezdeckví; Střední průmyslová škola zeměměřická a Geografické gymnázium a další.

Východním směrem od obce Kšely je možné vybírat z následujících vyšších odborných škol. V Kolíně je možné studovat Vyšší odbornou školu zdravotnickou, Vyšší odbornou školu misijní a teologickou. V Kutné Hoře se nachází Vyšší odborná škola, která zajišťuje výuku



tříletého oboru automatizační technika. Velkou nabídku vysokoškolského vzdělání opět nabízí dobře dopravně dostupné hlavní město Praha. Zájemci tak zde mohou studovat např. Vysokou školu ekonomickou, Akademii múzických umění, České vysoké učení technické, Univerzitu Karlovu, Českou zemědělskou univerzitu, Vysokou školu chemicko-technologickou a mnoho dalších.

Dobrá dostupnost hlavního města Prahy, které nabízí nepřehledné množství studijních oborů, ať už středoškolských či vysokoškolských, je velkou výhodou pro obec Kšely a celý Středočeský kraj.

2.7.3. Zdravotnictví a sociální péče

V obci Kšely nenajdeme žádnou zdravotní péči. Za veškerými zdravotními službami mohou občané dojíždět do města Český Brod. Zde je možné využít služeb řady praktických lékařů, dětských lékařů, stomatologů, gynekologů a lékáren. Ve městě se nachází nemocnice, která poskytuje běžnou péči pro chronicky nemocné pacienty a specializovanou ošetrovatelskou péči s důrazem na cílenou a včasnou mobilizaci a aktivizaci pacientů. Kromě toho provozuje interní, diabetologické a rehabilitační ambulance, což zajišťuje komplexní péči o pacienty z města i jeho okolí.

Služeb praktických lékařů je možné využít také v Kostelci nad Černými lesy, Kouřimi a Plaňanech.

Rozsáhlejší zdravotní péči pak nabízí město Kolín, kde se nachází Oblastní nemocnice Kolín, která provozuje tři hlavní pracoviště: Nemocnice Kolín, Nemocnice Kutná Hora a LDN na Vojkově. Ve městě je také řada dalších lékařů, specialistů a lékáren.

V případě potřeby specifictější péče či jiných zdravotních služeb je možné využít nabídky v hlavním městě. Zde se nachází řada nemocnic, zdravotnických středisek, laboratoří, specialistů a dalších např. Fakultní nemocnice v Motole, Všeobecná fakultní nemocnice, Fakultní Thomayerova nemocnice, Institut klinické a experimentální medicíny aj.

V oblasti sociálních služeb nenajdeme v obci Kšely také žádnou nabídku. Sociální služby zajišťují okolní města jako je Český Brod nebo Kolín. V Českém Brodu se nachází domov pro seniory Anna. V Kolíně je např. centrum sociálních služeb Clementas, Senior Centrum Kolín a SeneCura Senior Centrum, které se zaměřuje na osoby s demencí a Alzheimerovou chorobou. Ve městě jsou k dispozici také stacionáře, služby domácí péče i pro děti se zdravotním omezením. Je zde středisko neziskové organizace Diakonie, která se zaměřuje na pomoc lidem



s mentálním a kombinovaným postižením, seniorům, lidem s demencí, matkám a rodinám v krizi a lidem v tíživé životní situaci.

2.7.4. Občanská vybavenost

Pojem občanská vybavenost zahrnuje vše, co lidé potřebují v místě svého bydliště. Do tohoto pojmu spadají školy, včetně mateřských, ordinace praktického lékaře a polikliniky, dále také lékárny, obchody, knihovny a pošty. Dá se říci, že dostupnost občanské vybavenosti je jedním z faktorů, které jsou podmínkou kvalitního bydlení.

Instituce občanské vybavenosti	Výskyt v obci
Pošta	NE
Mateřská škola	NE
Základní škola	NE
Zdravotnické zařízení	NE
Sbor dobrovolných hasičů	ANO
Knihovna	NE
Obchod	NE
Hřiště	ANO
Hřbitov	ANO

Tabulka 13 Instituce občanské vybavenosti v obci Kšely

Obec Kšely má občanskou vybavenost odpovídající svému menšímu rozsahu. Chybějící či nadstandardní občanskou vybavenost mohou využívat občané také ve velmi dobře dopravně dostupných okolních obcích či městech. Obec Kšely se nachází cca 5 km od Českého Brodu a cca 25 km od Kolína. Přímo v obci Kšely je k dispozici např. dětské hřiště, fotbalové hřiště a víceúčelové asfaltové hřiště.

2.7.5. Informovanost, komunikace a prezentace obce

Obec Kšely poskytuje svým občanům informace několika způsoby:

- pomocí webových stránek obce <http://www.ksely.cz/>;
- úřední deskou;
- pomocí obecního rozhlasu;
- skrz sociální sítě;
- e-mailem;
- SMS a WhatsApp zprávami.



2.8. Volný čas v obci

Spolková činnost v obci by se měla významně podílet na sounáležitosti obyvatel s daným územím, přispívat ke zvýšení vzdělanosti, nabízet širokou škálu volnočasových a sportovních aktivit, a proto je potřeba podporovat její rozvoj.

V obci Kšely působí tyto organizace:

- **SH ČMS – Sbor dobrovolných hasičů Kšely;** K založení spolku dobrovolných hasičů v obci Kšely došlo již v roce 1886. Kvůli nízkému počtu členů byla činnost spolku na určitou dobu přerušena, ale v roce 2012 ji místní zájemci obnovili včetně přípravy pro děti. Sbor se kromě výchovy mladých hasičů věnuje také pořádání mnoha kulturních akcí, účastní se hasičských soutěží a podílí se na rozvoji obce.
- **TJ Podlipan Kšely.** Fotbalové družstvo vzniklo dle místní kroniky v roce 1935. Od roku 1990 se účastní okresních fotbalových soutěží spadající pod kolínský fotbalový svaz. Pro děti bylo založeno družstvo mladších žáků. Obě družstva se účastní sportovních aktivit i zimních soustředění na horách.
- **Stáj NaPoli z. s.** Sdružení se zaměřuje na jezdeckví a péči o zvířata. Cílem sdružení je nabídnout dětem zdravým i zdravotně znevýhodněným smysluplné využití volného času, možnost zdravého pohybu a společných aktivit s přáteli.
- **Nadační fond pivoňka;** nestátní nezisková organizace, která usiluje o záchranu původního evangelického kostela a jeho přestavbu na prostor pro setkávání široké veřejnosti. Spolu s ostatními spolky v obci se podílejí na pořádání kulturních akcí, podporují tradice a pořádají vlastní kulturní, společenské a vzdělávací akce.

Jak obec Kšely, tak spolky, sdružení a dobrovolníci z řad občanů obce jsou pořadateli či spolupořadateli nejrůznějších sportovních, kulturních a společenských akcí. Tyto akce jsou organizovány s cílem poskytnout obyvatelům obce Kšely kvalitní volnočasové aktivity a podpořit komunitní soudržnost.



Obrázek 6 Dětský den v obci Kšely



Obrázek 7 Sdružení dobrovolných hasičů Kšely na soutěži



2.9. Cestovní ruch



Mapa 8 Turistický region Okolí Prahy

Z hlediska cestovního ruchu náleží území Středočeského kraje prakticky celé do turistického marketingového regionu Okolí Prahy a částečně sem zasahuje i turistický region Český ráj. Obec Kšely se nachází v **turistickém regionu Okolí Prahy**.

Tento turistický region má významný potenciál cestovního ruchu, vycházející z přírodních a kulturně historických předpokladů, zejména v jižní a jihozápadní části a v nejsevernějších oblastech. Těsná blízkost Prahy, hlavního turistického cíle v České republice, poskytuje regionu při spolupráci s hlavním městem značnou výhodu. Dopravní infrastruktura, zahrnující dálniční a rychlostní silnice, a železniční síť, včetně vysokorychlostních tratí a regionálních linek pro příměstskou i dálkovou dopravu, zajišťuje regionu výbornou dopravní dostupnost.

Historicky významné události spojené s tímto územím a bohaté kulturní dědictví lákají návštěvníky na mnoho atraktivních míst např. hrad a zámek Karlštejn, hrad Křivoklát, zámek Konopiště, zámek Kokořín, a Český Šternberk.



Dále jsou zde renesanční a barokní zámky s krásnými zahradami, jako jsou Nelahozeves, Dobříš, Kačina, Hořovice a Žleby. Město Kutná Hora, jehož historické centrum je zapsáno na seznamu světového kulturního dědictví UNESCO, je významným turistickým lákadlem, stejně jako další historická města jako jsou Kolín, Mělník, Slaný, Kladno, Beroun, Rakovník, Příbram a Benešov.

Chráněná krajinná území, včetně Křivoklátska, Českého krasu a CHKO Kokořínsko, nabízejí malebné scenérie a geologicky zajímavé útvary. Územím protékají řeky Berounka, Vltava, Labe a Sázava, které vytvářejí malebné scenérie. Skanzeny a vesnické památkové zóny seznamují návštěvníky s lidovou architekturou a historií.

Pro marketingové účely je region Okolí Prahy rozdělen do tří turistických oblastí: Střední Čechy-západ, Střední Čechy-jihovýchod a Střední Čechy-severovýchod-Polabí. Obec Kšely patří do **turistické oblasti Střední Čechy-jihovýchod**. Toto území zahrnuje oblast bývalého okresu Benešov a části okresů Praha-východ, Praha-západ a Příbram. Jedním z hlavních prvků tohoto území je řeka Vltava. Vodní díla na řece, jako je Slapská přehrada a přehrada Orlick, patří k oblíbeným rekreačním destinacím, zejména pro svou nabídku vodních sportů.

Významná je také hora Velký Blaník a její okolí, které byly v roce 1981 vyhlášeny chráněnou krajinnou oblastí. Tato oblast nabízí rozmanitou krajinu s lesy, poli, lukami a menšími rybníky, a zachovává charakter typické české krajiny na rozhraní středních Čech a Českomoravské vrchoviny. Legenda o blanických rytířích, spících uvnitř hory, je důležitou součástí národního povědomí.

Dalším důležitým městem s památkami zapsanými na seznamu kulturního dědictví UNESCO, je Kutná Hora. Ta nabízí výjimečný soubor středověké a barokní architektury s více než třemi sty objekty. Historie města rozkvetla za Václava II., kdy se zde razily mince ze stříbra z nedalekých dolů. Nachází se zde také hřm sv. Barbory, patronky horníků, který je unikátním příkladem vrcholně a pozdně gotické architektury s bohatě zdobenou kruchtou a dalšími historickými prvky.

Region má také bohatou historickou a kulturní tradici spojenou s významnými osobnostmi, jako jsou Svatopluk Čech, Josef Lada a Josef Suk. Muzeum v Ostředku zachycuje památnou historii právě Svatopluka Čecha.



2.9.1. Turistické cíle a památky v obci a v okolí obce

Dominantou obce je bývalá **evangelická modlitebna**. Jednolodní pozdně barokní stavba byla vytvořena přístavbou toleranční modlitebny z let 1792–1810. Po roce 1862 došlo k rozšíření, kdy byl k původní obdélné modlitebně přistavěn oválný presbytář a nad jižním průčelím byla postavena hranolová věž. Kostel sloužil svému původnímu účelu až do poloviny 20. století, v současné době je spravován Nadačním fondem pivoňka a nově je pravidelně zpřístupňován veřejnosti.



Obrázek 8 Bývalá evangelická modlitebna

Na návsi se nachází křížek na pískovcovém podstavci, vysvěcený 18. června 1860 pražským arcibiskupem Bedřichem Janem Josefem Celestinem Schwarzenbergem, a zvonička z červeného pískovce s nápisem: „Spojenýma silami i těžkých věcí možno podniknouti. Léta páně dne 1. 6. 1863.“ V centru obce stojí památník obětem v 1. a 2. světové válce.

V místě zvaném Malé Klečky se nachází žulový pomník ve tvaru jehlanu, který byl postaven v roce 1945 podle návrhu architekta Jaromíra Krejčara z Prahy. Pomník slouží jako vzpomínka na 18 padlých osob z měst Český Brod, Bylany, Klučov, Kšely, Křesetice, Přistoupim a Pardubice, kteří zemřeli dne 8. května 1945. V tento den došlo na daném místě k přestřelce mezi německými vojáky a dobrovolnou brigádou vypravenou z Českého Brodu na ochranu



radiové rozhlasové stanice v Liblicích. Jejich posláním bylo zajistit, aby toto zařízení nebylo zničeno ustupujícími Němci.

Za zmínku stojí také nálezy slovanské keramiky z 8. a 9. století, které byly na území obce objeveny, což svědčí o poměrně hustém osídlení. Kromě několika prozkoumaných obilnic byly další artefakty objeveny díky povrchovému sběru.



Obrázek 9 Zvonička v centru obce Kšely

Dále se na území obce Kšely nachází bývalá evangelická fara, která nyní slouží k soukromým účelům a evangelický hřbitov z přelomu 19. a 20. století.

Turistické cíle v okolí

Lipanská mohyla

Lipanská mohyla Karla Koutka se nachází na severním svahu Lipské hory zhruba 7,5 km jihovýchodním směrem od obce Kšely. Tato historická památka byla odhalena v roce 1881 a připomíná bratrovražednou bitvu u Lipan, která se zde odehrála dne 30. května 1434. Den po obléhání města Český Brod, které patřilo k městům sirotčího svazu, se zde střetla polní vojska Táborů a Sirotků pod vedením Prokopa Holého a vojska tzv. panské koalice pod velením bývalého spolubojovníka Žižky, Diviše Bořka z Miletínka. I přes svou početní a strategickou nevýhodu se radikální vojsko Táborů střetlo s vojsky panské koalice a utrpělo drtivou porážku.



Bitva u Lipan uzavřela jednu z významných kapitol českých dějin a ukončila období husitských válek, které trvalo patnáct let.

Lipanská mohyla je obklopena mnoha lípami, což z této oblasti činí jedno z míst s největší druhovou pestrostí lip v Česku. Každoročně se zde konají vzpomínkové akce. V těsném okolí místa, kde se odehrála památná bitva, se nachází naučná stezka Lipanská mohyla. Tato stezka spojuje obce Vítice a Lipany a vede přes Lipskou horu. Její délka činí 2,5 km.



Obrázek 10 Lipanská mohyla

Hrad Tuchoraz

Hrad Tuchoraz se nachází na okraji obce Tuchoraz zhruba 5 km západně od obce Kšely. Rozprostírá se nad Mlýnským rybníkem, v nadmořské výšce 275 metrů. Již od roku 1965 je tento historický objekt chráněn jako kulturní památka. Původně zde stávala pouze tvrz, o níž se dochovaly první zmínky z přelomu 13. a 14. století. V sedmdesátých letech 15. století probudil hrad k novému životu zemský písař Mikuláš Sviták z Landštejna, který tvrz rozšířil a přestavěl na malý, avšak impozantní hrad.

Během třicetileté války byl Tuchorazský hrad, již jako šlechtické sídlo, obléhán švédskými vojsky. I když nebyl zásadně poškozen, později začal chátrat a v roce 1770 byl nakonec rozebrán. Roku 1923 byl areál hradu svěřen do péče nabyvatele zdejšího zbytkového statku. Později se dostal do vlastnictví zemědělského družstva a krajského ústavu památkové péče. V osmdesátých letech 20. století byla věž opravena a následně zpřístupněna veřejnosti. V roce 2013 zakoupil tento historický areál ve veřejné dražbě nynější majitel, František Vyšata.



V současnosti se v areálu Tuchorazského hradu dochovala pouze 20 metrů vysoká vstupní hranolová věž, zbytky původního gotického paláce, sklep a část obvodového opevnění.



Obrázek 11 Hrad Tuchoraz

Zámek Radim

V obci Radim zhruba 12 km severovýchodním směrem od Kšel se nachází zámek Radim. Jedná se o bývalé panské sídlo, které bylo postaveno v renesančním slohu vedle původní tvrze, dnes označované jako dům č.p. 2.



Obrázek 12 Zámek Radim



Zámek Radim, postavený v roce 1610, se dodnes zachoval ve své autentické podobě a patří mezi nejzachovalejší renesanční venkovská sídla střední šlechty. Jeho vznik je spojen s Karlem Zárubou z Hustířan, který nechal zámek postavit na počátku 17. století. Historická tvrz byla spolu s celým areálem zámku zapsána mezi kulturní památky 31. prosince 1965.

Zámek nabízí tři hlavní okruhy, které zájemcům umožňují prozkoumat renesanční architekturu a historii zámku. Kromě toho existuje i speciální okruh určený pro děti, na němž se mohou děti převléct do dobového oblečení a vyzkoušet si dětské brnění. Součástí zámku je také krásná zámecká zahrada a kavárna pro návštěvníky.

Skanzen Kouřim – Muzeum lidových staveb



Obrázek 13 Skanzen Kouřim

Významným turistickým cílem je kouřimský skanzen, který leží zhruba 12 km jihovýchodně od obce Kšely. Muzeum lidových staveb v Kouřimi je významným nadregionálním skanzenem v České republice, který se specializuje na stavitelské památky z oblastí středních, východních a severních Čech. Tím poskytuje možnost přímého srovnání různých regionálních typů lidové architektury v období od 17. do 19. století.

Skanzen se nachází v lokalitě zvané Na hrázce na okraji města Kouřim, asi 1 km jižně od centra města. V blízkosti skanzenu se nacházejí rozsáhlá archeologická naleziště, která dokládají staré slovanské osídlení v této oblasti.



Muzeum v současné době nabízí k prohlédnutí čtrnáct větších obytných a hospodářských staveb z uvedeného období, doplněných několika menšími objekty. Celoročně zde probíhají národopisné a další doprovodné programy, které poskytují návštěvníkům možnost nahlédnout do života a kultury českého venkova v minulých stoletích.

Muzeum také prošlo ambiciózním projektem rekonstrukce a rozšíření v roce 2012, kdy byla zahájena dostavba a koncepční proměna na "Muzeum české vesnice." Tato nová koncepce muzea se zaměřuje na představení života na českém venkově od raného novověku až po počátek 20. století, včetně sociálních a regionálních specifik.

Skanzen v Kouřimi má také dlouhou tradici využívání svého malebného prostředí pro natáčení filmů, zejména těch s historickou tematikou a pohádek. Toto místo se stalo oblíbenou lokalitou pro tvůrce filmů již od 80. let 20. století a sloužilo jako kulisa pro několik známých snímků, včetně pohádky "Tajemství staré bambitky" z roku 2011.



Český Brod

Turistickým cílem je také nedaleké město Český Brod, jehož historické jádro je od roku 1990 vyhlášeno památkovou zónou. Mezi význačné historické památky v Českém Brodě patří pozdně gotický chrám svatého Gotharda. Důležitou součástí města je i samostatně stojící zvonice a stará radnice č.p. 1.

Již nějakou dobu je také možné nahlédnout pod domy historického města, kde byly z většiny zachovány staré gotické sklepy a podzemní chodbový systém, který je v současnosti částečně odkrytý a zpřístupněný veřejnosti. Podzemí sloužilo především ke skladování potravin, nápojů a úkrytu různých cenností. S rozvojem pivovarnictví se staly hlavním úložištěm pro pivo, jehož výrobní tradice sahá až do roku 1360, kdy bylo městu uděleno právo vařit pivo.

Uprostřed města se nachází barokní sousoší Svaté rodiny, jehož původ lze vysledovat až k dílně slavného sochaře F. M. Brokoffa. Mezi další významné památky patří budova Podlipanského muzea, kterou navrhl architekt A. Balšánek a která hostí nové expozice dějin Českého Brodu a lipanské bitvy. Město Český Brod se může pyšnit také monumentálním pomníkem Prokopa Velikého, budovou sokolovny a dalšími architektonickými skvosty.



Obrázek 14 Město Český Brod



2.10. Životní prostředí v obci

Prvky ÚSES

V území obce Kšely jsou zastoupeny prvky územního systému ekologické stability lokálního významu, jedná se o biokoridory a biocentra. Regionální a nadregionální prvky územního systému ekologické stability na území obce zastoupeny nejsou. Na území se vyskytují následující segmenty Územního systému ekologické stability.

Lokální biocentra:

Číslo prvku ÚSES	LBC A
Název	Za Panskou zahradou
Charakter prvku	Lokální biocentrum
Popis	doplňuje prostorový parametr LBC 1, jehož podstatná část je vymezena na území sousední obce Krupá
Číslo prvku ÚSES	LBC B
Název	Nad vsí
Charakter prvku	Lokální biocentrum
Číslo prvku ÚSES	LBC C
Název	V Kalcích
Charakter prvku	Lokální biocentrum
Číslo prvku ÚSES	LBC D
Název	Pod soutokem Bylanky a Chotýšského potoka
Charakter prvku	Lokální biocentrum



Lokální biokoridory:

Číslo prvku ÚSES Charakter prvku Popis	LBK 4 Lokální biokoridor propojení LBC A a LBC B
Číslo prvku ÚSES Charakter prvku Popis	LBK 10 Lokální biokoridor propojení LBC B a LBC 7 na území sousední obce Přistoupim
Číslo prvku ÚSES Charakter prvku Popis	LBK 11 Lokální biokoridor vychází z LBC 6 na území obce Přistoupimi jihovýchodním směrem na území obce Kšely, kde propojuje LBC C a LBC D
Číslo prvku ÚSES Charakter prvku Popis	LBK 12 Lokální biokoridor propojuje LBC D s LBC 2, které je v dostatečných parametrech vymezeno na území sousední obce Vítice



3. ROZVOJOVÝ PLÁN OBCE

Strategická vize rozvoje obce Kšely popisuje základní strategickou orientaci obce, která deklaruje, čeho chce obec realizací rozvojové strategie v daném časovém horizontu (tj. do roku 2033) dosáhnout.

Obec Kšely se nachází v okrese Kolín ve Středočeském kraji zhruba 5 km jihovýchodně od Českého Brodu a zhruba 25 km na západ od okresního města. Dostupnost obce zajišťují autobusové spoje a pozemní komunikace, které obcí prochází.

Dominantou obce je pozdně barokní evangelický kostel z roku 1810. V obci se dále nachází také evangelický hřbitov, bývalá fara a další drobné sakrální stavby ve formě křížku a pomníků. Za zmínku stojí také nálezy slovanské keramiky z 8. a 9. století, které byly na území obce objeveny.

Jedním z primárních rozvojových cílů je rozvoj občanské vybavenosti a infrastruktury obce.

Vize:

Obec Kšely:

- *Malebné prostředí nabízející kvalitní a stabilní zázemí pro život mladých i seniorů.*
- *Zelený život v obci v kontextu rozvoje životního prostředí.*
- *Pestrý spolkový život a kultura v obci.*
- *Obec s potenciálem dalšího rozvoje v oblastech bydlení, služeb, lesnictví, spolkového života a turistiky.*

Priority rozvoje obce se budou týkat především rozvoje občanské vybavenosti, infrastruktury obce, životního prostředí, turistického ruchu, spolkového a komunitního života.



3.1. SWOT analýza

Tabulka 14 SWOT analýza

Silné stránky	Slabé stránky
<ul style="list-style-type: none"> • Poloha v rámci Středočeského kraje. • Dobrá dostupnost Českého Brodu (místní centrum vybavenosti). • Blízkost hlavního města Praha. • Zeleň a kvalita životního prostředí. • Přírodně a turisticky zajímavá lokalita. • Zajímavé pamětihodnosti. • Zapojení místních spolků. • Nízká míra kriminality. 	<ul style="list-style-type: none"> • Infrastruktura v obci. • Nabídka komerčních služeb. • Občanská vybavenost. • Stav místních pozemních komunikací a chodníků.
Příležitosti	Rizika
<ul style="list-style-type: none"> • Turistický a rekreační potenciál. • Přilákání nových investorů a podniků. • Vytvoření pracovních míst. • Lokální identita, vztah obyvatel k obci a okolí. • Rozvoj v oblasti komunitního života. • Rozšíření spolkových a volnočasových aktivit. • Využití dotačních fondů. • Meziobecní spolupráce obcí. • Zachování tradičního rázu obce. • Budování cyklotras, turistických tras s ohledem na životní prostředí a okolní krajinu. 	<ul style="list-style-type: none"> • Odliv mladých lidí do větších měst. • Omezené možnosti zaměstnání. • Nedostatek financí. • Vysoká administrativní zátěž. (dotačního řízení, v podnikání, v místní samosprávě). • Nízká podpora státu malých obcí. • V případě většího přílivu obyvatel do obce může nastat horší sociální identifikace obyvatelstva s místem bydliště. • Přírodní katastrofy a změny klimatu. • Problematika školství.



3.2. Cíle a priority

Při zpracování této rozvojové strategie byl stanoven hlavní cíl rozvoje obce, který odpovídá výše uvedené strategické vizi.

Globální cíl je v souladu s celostátním pohledem na danou obec, charakterizuje výchozí situaci.

A je stanoven takto: **Obec Kšely, bezpečná, zelená a udržitelná obec s dobrou občanskou vybaveností, podporující moderní životní styl, rodinné hodnoty a rozvoj společnosti. Obec, zaměřená dále na podporu malých podniků, zemědělství a turistických aktivit.**

Cíle jednotlivých oblastí byly navrženy především s přihlédnutím k následujícím stanoviskům:

- současný profil regionu,
- strategická vize regionu,
- globální cíle regionu,
- SWOT analýzy,
- aktuální problémy obce,
- aktuální návrhy samosprávy obce.

Na globální cíl navazují strategické cíle, které se pak rozpadají do prioritních rozvojových os. Z tohoto je zřejmá provázanost a zpětná vazba na splnění předem stanoveného globálního cíle.

Strategické cíle představují ukazatel pro rozvoj dané obce a informace o stavu, kterého by mělo být dosaženo realizací navržených rozvojových aktivit. Strategické cíle se odvozují od vizí oblastí, globálního cíle a výsledků SWOT analýz.

Stanovení strategických cílů navazuje na výběr kritických oblastí a tvoří základ pro přijímání rozhodnutí o opatřeních a rozvojových aktivitách.

Strategickým cílem obce Kšely je rozvíjet její potenciál.

Strategické cíle:

- Podpora spolkového a komunitního života.
- Rozvoj infrastruktury obce.
- Rozvoj občanské vybavenosti.
- Podpora životního prostředí.
- Rozvoj a podpora turistické infrastruktury.



Základní myšlenkou Strategického plánu rozvoje obce je usilovat o zkvalitnění života v obci s ohledem na různé potřeby obyvatel, s ohledem na životní prostředí a udržitelný rozvoj technické infrastruktury. Dále rozvoj a podpora drobného podnikání, rozvoj občanské vybavenosti.

Z tohoto cíle vyplynuly priority a opatření naplňující vizi. Jedná se o typické oblasti, které jsou zpravidla identifikovány a řešeny v regionech jako hlavní články jejich strategií. Prioritní oblasti rozvoje konkretizují střednědobé úkoly rozvoje dané oblasti. Navržené prioritní oblasti rozvoje by měly být výstižné (logické provázání se strategickými cíli), výběrové (koncentrace na danou oblast), provázané (zajištění synergetického efektu) a adresné (přesně stanovené, kdo bude garantem a realizátorem).

Následuje výčet prioritních oblastí rozvoje s bližším popisem prioritních oblastí rozvoje:

PRIORITA 1. Infrastruktura obce	1.1 Výstavba a rekonstrukce chodníků
	1.2 Rekonstrukce a navýšení kapacity obecní vodárny
	1.3 Výstavba, oprava a obnova místních komunikací a cest
	1.4 Modernizace inženýrských sítí
PRIORITA 2. Občanská vybavenost	2.1 Doplnění a údržba dětských hřišť a sportovišť
	2.2 Průběžná péče o historické a sakrální stavby
	2.3 Dětské skupiny
PRIORITA 3. Cestovní ruch	3.1 Informační a orientační systém obce
	3.2 Naučná stezka
PRIORITA 4. Životní prostředí	4.1 Revitalizace vodních ploch
	4.2 Výsadba a údržba zeleně a veřejného prostranství
	4.3 Posílení ekonomické a energetické soběstačnosti obce
PRIORITA 5. Komunitní a spolkový život	5.1 Podpora spolků
	5.2 Podpora hasičů
PRIORITA 6. Spolupráce obce se soukromým sektorem	6.1 Spolupráce obce se soukromým sektorem

Tabulka 15 Prioritní oblasti rozvoje v obci Kšely



PRIORITA 1. Infrastruktura obce

Strategický cíl: Vybudování místních komunikací a zlepšení technické infrastruktury v obci. Předmětem tohoto záměru je zejména rekonstrukce a modernizace místních komunikací a cest včetně dobudování systémů komunikací určených pro pěší přesun obyvatel a návštěvníků obce.

PRIORITA 1.1: Výstavba a rekonstrukce chodníků

Popis priority 1.1: Výstavba a rekonstrukce chodníků

V rámci této priority je cílem výstavba nových a rekonstrukce stávajících chodníků v obci. Vzhledem k narůstajícímu provozu v obci a současnému stavu, kdy jsou chodci nuceni pohybovat se přímo po silnici a jejich věkové složení je procentuálně významné ve skupinách do 15 let a nad 65 let věku, se stává výstavba a rekonstrukce chodníků prioritním cílem. Tato opatření nejenže významně zvýší bezpečnost chodců, kteří tak nebudou ohroženi rostoucím počtem vozidel, ale také přispěje k lepšímu celkovému vzhledu obce a zlepšení dopravní situace. Zajištění bezpečných a pohodlných tras pro pěší je klíčové pro kvalitu života v obci.

Aktivity vedoucí k naplnění priority 1.1:

- Projektová dokumentace
- Zabezpečení rizika/analýza rizik
- Posouzení zastupitelstvem
- Výběr zhotovitele a dozoru
- Vybudování potřebné infrastruktury v rámci tohoto opatření
- Realizace
- Kolaudace
- Provoz

Opatření bude realizováno v letech 2024-2025.



PRIORITA 1.2: Rekonstrukce a navýšení kapacity obecní vodárny

Popis priority 1.2: Rekonstrukce a navýšení kapacity obecní vodárny

V rámci tohoto opatření je cílem rekonstrukce obecní vodárny a úpravny pitné vody v obci Kšely. Toto opatření povede k zajištění dodávek pitné vody v odpovídající kvalitě a množství, ke zvýšení zabezpečení stability dodávky pitné vody. Dalším ze záměrů obce je např. rozšíření vodovodu na nové parcely.

Aktivity vedoucí k naplnění priority 1.2:

- Projektová dokumentace
- Zabezpečení rizika/analýza rizik
- Posouzení zastupitelstvem
- Výběr zhotovitele a dozoru
- Vybudování potřebné infrastruktury v rámci tohoto opatření
- Realizace
- Kolaudace
- Provoz

Opatření bude realizováno v letech 2025-2029.

PRIORITA 1.3: Výstavba, oprava a obnova místních komunikací a cest

Popis priority 1.3: Výstavba, oprava a obnova místních komunikací a cest

Prioritou č. 3 je pokračování ve výstavbě a obnově místních komunikací a cest. Obec se zaměří také na opravy a údržbu stávajících cest, které vykazují drobné nedostatky. Důležitým aspektem bude doplnění zbývajících úseků, kde rekonstrukce doposud nebyla provedena. Součástí priority je např. rekonstrukce mostů vedoucích přes Chotýšský potok v obci. V obci Kšely rovněž identifikujeme lokality, kde je potřeba vybudovat nové zpevněné cesty, což zlepší přístupnost a mobilitu obyvatel, stejně jako zpřístupní vybrané lokality turistům. Součástí cílů je také výstavba nových parkovacích stání, aby byly uspokojeny rostoucí potřeby občanů a návštěvníků obce, což přispěje k dalšímu zvýšení kvality života ve Kšelích.

Aktivity vedoucí k naplnění priority 1.3:

- Projektová dokumentace
- Zabezpečení rizika/analýza rizik



- Posouzení zastupitelstvem
- Výběr zhotovitele a dozoru
- Realizace
- Kolaudace
- Provoz

Opatření bude realizováno v letech 2024–2033.

PRIORITA 1.4: Modernizace inženýrských sítí

Popis priority 1.4: Modernizace inženýrských sítí

V rámci této priority je cílem modernizace stávajícího pokrytí inženýrských sítí, kterým se zvýší kultura bydlení a zlepší kvalita životní úrovně v obci. Jedním ze záměrů obce je např. uložení zbývajících inženýrských sítí do země.

Aktivity vedoucí k naplnění priority 1.4:

- Projektová dokumentace
- Zabezpečení rizika/analýza rizik
- Posouzení zastupitelstvem
- Výběr zhotovitele a dozoru
- Vybudování potřebné infrastruktury v rámci tohoto opatření
- Realizace
- Kolaudace
- Provoz

Opatření bude realizováno v letech 2024-2027.



PRIORITA 2. Občanská vybavenost

Strategický cíl: Cílem tohoto opatření je zkvalitnit podmínky pro bydlení místních obyvatel, přilákat mladé lidi do obce, zkvalitnit a rozšířit nabídku občanské vybavenosti tak, aby byly zlepšeny životní podmínky obyvatel v obci.

PRIORITA 2.1: Doplnění a údržba hřišť a sportovišť

Popis priority 2.1: Doplnění a údržba dětských hřišť a sportovišť

Cílem této priority je oprava a rozšíření stávajícího dětského hřiště, včetně doplnění o nové atraktivní prvky pro děti. Dále plánujeme rozšířit a zlepšit sportovní zařízení v obci, s cílem poskytnout lepší zázemí pro sportovce a podporovat aktivní životní styl. Tato opatření umožní obyvatelům, zejména rodinám s malými dětmi, využívat kvalitního a bezpečného prostředí pro sport a rekreaci na čerstvém vzduchu, což přispěje k celkovému zlepšení kvality života v obci.

Aktivity vedoucí k naplnění priority 2.1:

- Projektová dokumentace
- Zabezpečení rizika/analýza rizik
- Posouzení zastupitelstvem
- Výběr zhotovitele a dozoru
- Realizace
- Kolaudace
- Provoz
- Údržba

Opatření bude realizováno v letech 2024-2026.



PRIORITA 2.2: Průběžná péče o historické a sakrální stavby

Popis priority 2.2: Průběžná péče o historické a sakrální stavby

V rámci této priority je cílem průběžná péče o historické a drobné sakrální stavby. Toto opatření povede k obnově a zachování historických a drobných sakrálních staveb na území obce. Mezi záměry obce je např. rekonstrukce hřbitovní zdi, úprava zeleně a doplnění vybavení hřbitova.

Aktivity vedoucí k naplnění priority 2.2:

- Projektová dokumentace
- Zabezpečení rizika/analýza rizik
- Posouzení zastupitelstvem
- Výběr zhotovitele a dozoru
- Realizace
- Kolaudace
- Údržba

Opatření bude realizováno v letech 2024-2028.

PRIORITA 2.3: Dětské skupiny

Popis priority 2.3: Dětské skupiny

Záměrem obce je rekonstrukce obecní budovy za účelem zřízení dětské skupiny a následné financování provozu dětských skupin v obci. Toto opatření povede ke zlepšení občanské vybavenosti v obci a pro zvýšení atraktivity pro obyvatele s malými dětmi.

Aktivity vedoucí k naplnění priority 2.3:

- Projektová dokumentace
- Zabezpečení rizika/analýza rizik
- Posouzení zastupitelstvem
- Výběr zhotovitele a dozoru
- Realizace
- Kolaudace
- Údržba
- Financování provozu

Opatření bude realizováno v letech 2024-2033.



PRIORITA 3. Cestovní ruch

Strategický cíl: Rozvoj turistického potencialu obce s důrazem na rozvoj atraktivit, související infrastruktury a doplňkových služeb.

PRIORITA 3.1: Informační a orientační systém obce

Popis priority 3.1: Informační a orientační systém obce

Cílem této priority je vybudování informačního a orientačního systému v obci Kšely. Smyslem opatření je zvýšit informovanost jak pro obyvatele obce, tak i pro návštěvníky a návazně tak zvýšit turistický ruch skrze napojení obce na informační systémy používané v rámci ČR. Mezi záměry je např. pořízení a instalace elektronické úřední desky, implementace nových webových stránek obce, zřízení veřejného plakátovacího prostoru nebo úprava prostoru pro vývěsky.

Aktivity vedoucí k naplnění priority 3.1:

- Projektová dokumentace
- Posouzení zastupitelstvem
- Výběr zhotovitele a dozoru
- Realizace
- Provoz
- Údržba

Opatření bude realizováno v letech 2025-2028.



PRIORITA 3.2: Naučná stezka

Popis priority 3.2: Naučná stezka

Cílem této priority je vybudování naučné stezky v obci Kšely. Smyslem opatření je zvýšení turistické atraktivity a informovanosti návštěvníků. Součástí záměru je instalace populárně – vzdělávacích prvků podél cest, vybudování odpočívadel, odpadkových košů apod.

Aktivity vedoucí k naplnění priority 3.2:

- Projektová dokumentace
- Posouzení zastupitelstvem
- Výběr zhotovitele a dozoru
- Vybudování potřebné infrastruktury v rámci tohoto opatření
- Realizace
- Provoz
- Údržba

Opatření bude realizováno v letech 2025-2033.



PRIORITA 4. Životní prostředí

Strategický cíl: Cílem této priority je podpořit rozvoj ochrany životního prostředí v obci. Hlavním cílem je úprava veřejných prostranství, úprava a výsadba zeleně v intravilánu obce a revitalizace vodních ploch.

PRIORITA 4.1: Revitalizace vodních ploch

Popis priority 4.1: Revitalizace vodních ploch

Cílem tohoto opatření je revitalizace vodních ploch, vč. údolních niv. Opatření povede k zadržení vody v krajině, zvýšení stanovištní a biologické rozmanitosti, omezení zanášení sedimenty, zlepšení environmentálních a estetických funkcí území.

Aktivita vedoucí k naplnění priority 4.1:

- Projektová dokumentace
- Výběr dodavatele
- Posouzení zastupitelstvem
- Vybudování potřebné infrastruktury v rámci tohoto opatření
- Kolaudace
- Provoz
- Údržba

Opatření bude realizováno v letech 2026-2028.

PRIORITA 4.2: Výsadba a údržba zeleně a veřejného prostranství

Popis priority 4.2: Výsadba a údržba zeleně a veřejného prostranství

V rámci této priority je cílem úprava veřejných prostranství, úprava a revitalizace zeleně v obci a vybudování veřejné infrastruktury v rámci těchto úprav. Mezi záměry obce je např. pořízení nové komunální techniky nezbytné pro kvalitnější a efektivnější údržbu obce nebo výsadba nových stromů, okrasných dřevin a keřů.



Aktivity vedoucí k naplnění priority 4.2:

- Projektová dokumentace
- Zabezpečení rizika/analýza rizik
- Posouzení zastupitelstvem
- Výběr zhotovitele a dozoru
- Stavební práce vedoucí k úpravě veřejných prostranství v obci
- Revitalizace zeleně v rámci veřejných prostranství
- Vybudování potřebné infrastruktury v rámci tohoto opatření
- Realizace
- Údržba

Opatření bude realizováno v letech 2023–2033.

PRIORITA 4.3: Posílení ekonomické a energetické soběstačnosti obce

Popis priority 4.3: Posílení ekonomické a energetické soběstačnosti obce

V rámci této priority je cílem posílit energetickou soběstačnost vybudováním vlastních zdrojů obnovitelné energie (např. vodní, větrné, solární aj.) a tím posílit i lokální ekonomiku. Toto opatření povede ke snížení závislosti na dodávkách energie a k možnosti využít volné peněžní prostředky v jiných oblastech. Preferováním místně dostupných obnovitelných zdrojů energie dojde ke snížení emise skleníkových plynů i dalšího znečištění. Mezi záměry je např. výměna systému vytápění v budově obecního úřadu a pořízení tepelného čerpadla.

Aktivity vedoucí k naplnění priority 4.3:

- Projektová dokumentace
- Zabezpečení rizika/analýza rizik
- Výběr zhotovitele
- Posouzení zastupitelstvem
- Vybudování potřebné infrastruktury v rámci tohoto opatření
- Realizace
- Kolaudace
- Provoz
- Údržba

Opatření bude realizováno v letech 2023-2025.



PRIORITA 5. Spolkový a komunitní život

Strategický cíl: Cíl napomáhá vnímání obce jako území pro radostný a spokojený život, atraktivní pro mladé rodiny. Dává prostor se zapojit do života v komunitě. Udržení a rozvoj spolkového a komunitního života vede k posílení lokální identity prostřednictvím spolupráce místních lidí a práce s dětmi a mládeží. Pro vědomí lokální identity je důležité formování vztahu k určitému místu se zvláštním zřetelem na děti a mládež. Spolky obce a neziskové organizace se podílejí na většinovém společenském a kulturním dění v obci, jejich činnost má mezigenerační kontinuitu.

PRIORITA 5.1: Podpora spolků

Popis priority 5.1: Podpora spolků

Cílem této priority je odpovídající podpora nestátních neziskových organizací (NNO) působících v obci. Společenské kontakty v rámci spolkové činnosti jsou dobrým předpokladem udržování sousedských vztahů.

Aktivity vedoucí k naplnění priority 5.1:

- Finanční podpora
- Podpora propagace činnosti spolků
- Vytváření vhodného prostředí pro činnost spolků

Opatření bude realizováno v letech 2023-2033.



PRIORITA 5.2: Podpora hasičů

Popis priority 5.2: Podpora hasičů

Cílem s prioritou 5.2 je podpora místního spolku Sboru Dobrovolných Hasičů (SDH) a rozvoj a vylepšení Jednotky dobrovolných hasičů obce (JSDHO Kšely), a to zejména rozšířit a vybavit JSDHO tak, aby byla technicky a znalostně připravena pomáhat občanům v běžných i krizových situacích. Klíčovým aspektem je zajistit, aby JSDHO měla dostatečné zázemí a vybavení pro efektivní zásahy a podporu bezpečnosti obyvatel obce.

Aktivity vedoucí k naplnění priority 5.2:

- Finanční podpora
- Podpora propagace činnosti spolku
- Vytváření vhodného prostředí pro činnost spolků

Opatření bude realizováno v letech 2023-2033.

PRIORITA 5.3: Podpora jednorázových společenských akcí

Popis priority 5.3: Podpora jednorázových společenských akcí

Cílem tohoto opatření je podpora jednorázových společenských akcí. Smyslem je podpořit soudržnost obyvatel obce, udržování sousedských vztahů, posílení pocitu lokální identity, lokálního patriotismu.

Aktivity vedoucí k naplnění priority 5.3:

- Vytipování vhodných společenských akcí a obsahů akce
- Výběr vhodné lokality a data realizace
- Personální zajištění organizačního týmu
- Zajištění průběhu akce
- Propagace akce

Opatření bude realizováno v letech 2023-2033.



PRIORITA 6. Spolupráce obce se soukromým sektorem

Strategický cíl: Navázání oboustranně prospěšné spolupráce obce a soukromého sektoru.

PRIORITA 6.1: Spolupráce obce se soukromým sektorem

Popis priority 6.1:

Kromě identifikace vlastních zdrojů a vnějších financování je klíčové zvažovat také potenciál spolufinancování projektů soukromým sektorem. To zahrnuje možnosti partnerství s místními podnikateli a spolky, což může poskytnout další zdroje, odborné znalosti a inovativní přístupy k rozvojovým aktivitám. Zapojení soukromého sektoru může výrazně přispět k realizaci projektů, které by jinak byly mimo dosah obecního rozpočtu, a umožnit tak komplexnější a udržitelnější rozvoj obce.

Aktivity vedoucí k naplnění priority 6.1:

- Navázání partnerství s podnikateli a spolky
- Podpora rozšiřování služeb pro občany
- Vytváření vhodného prostředí pro podnikatelskou činnost

Opatření bude realizováno v letech 2023-2033.



4. MONITOROVACÍ UKAZATELE

Monitorovací ukazatele vyjadřují naplnění Strategického plánu (globálního cíle a strategických cílů). Zvolené ukazatele naplňují efektivitu realizace dílčích opatření a projektů a propojenost souvisejících aktivit. Vyhodnocení a porovnání ukazatelů bude vypovídat o rozvoji obce a naplňování zvolené strategie. V průběhu naplňování monitorovacích ukazatelů se může ukázat, že dané ukazatele se nedaří realizací zvolených aktivit naplnit. V této chvíli je nutné uvažovat o úpravě či změně v rámci naplňování Strategického plánu, a to prostřednictvím aktualizace Strategického plánu.

Monitorovací ukazatele budou navrženy až po schválení navržených strategických cílů Zastupitelstvem obce.

Zpracování Strategického plánu obce Kšely má potřebu střednědobého programování při využívání různých dotačních titulů. Daná potřeba zdůrazňuje princip integrovaného přístupu k řešení problémů (průřez aktivit, víceoborové zaměření projektů). Proces postupného naplňování Strategického plánu se nazývá „implementace“.

5. IMPLEMENTACE STRATEGICKÉHO ROZVOJOVÉHO PLÁNU

Implementace je složitým a dlouhodobým procesem, který je závislý na těchto faktorech:

- politické vůli a otevřenosti vedení obce,
- jasných pravidel při naplňování Strategického plánu,
- organizační struktury,
- komunikaci, informovanosti a propagaci,
- kontrole,
- zpětné vazbě a dalších specifických faktorů.

Financování dílčích projektů je považováno vždy za klíčový problém v celém rozvojovém procesu. Praxe a zkušenosti však ukazují, že významným faktorem k naplňování Strategického plánu je promyšlenost, funkčnost celého systému a personální zajištění. Měl by být zaveden průhledný systém nakládání s veřejnými prostředky, se kterými nakládají důvěryhodní lidé. Jinak dochází ke kritice a zpochybňování účelnosti a efektivity vynakládaných finančních prostředků, což může být předmětem i různých sporů a diskuzí.



U většiny podporovaných projektů se předpokládá společné financování schválených projektů. Tím je myšleno kofinancování z rozpočtu obce, v některých případech doplněné o finanční podporu z jiných zdrojů (krajské dotace či dotace z EU). Předpokládá se, že se realizátoři budou ucházet o spolufinancování z různých finančních zdrojů (např. kraj, stát, EU či jiné).

Tím bude naplňován princip doplňkovosti „adicionality“, což znamená, že se finanční prostředky vynakládané z krajského, státního nebo EU rozpočtu budou doplňovat, nikoliv nahrazovat vlastní finanční prostředky na rozvoj obce.

Dále je doporučen princip koncentrace, který navrhuje cílené soustředění finančních prostředků jen pro nejproblémovější oblasti rozvoje, aby nedocházelo k jejich rozměňování do velkého množství malých projektů do různých oblastí.

Jednotlivá opatření Strategického plánu tak, jak jsou popsána pro příslušné kritické oblasti, jsou vzájemně propojena a při jejich realizaci musí být s tímto počítáno. Strategický plán je celek, který přinese výsledek pouze v případě, že budou rozhodující instituce a vlivní jednotlivci obce a regionu spolupracovat a svoje dílčí činnosti vzájemně propojovat a podporovat. Koordinace činností bude významnou součástí procesu implementace.

- Monitoring implementace a komunikace s okolím

Proces strategického plánování vyvolává určitou potřebu vyhodnocování toho, co má být dosaženo s porovnáním skutečně dosažených výsledků s Plánem. Tomuto procesu se obecně říká Monitoring. Monitorováním je také označováno průběžné hodnocení plnění Strategického plánu dle stanovených pravidel. Především se hodnotí finanční a fyzické ukazatele, kvalita a kvantita odvedené práce, hospodářské a sociální dopady, vliv projektů na životní prostředí, kvalitu života apod. O dílčích výsledcích je informováno Zastupitelstvo obce. V případě potřeby se provádí operativní změny při realizaci projektů či dokonce úprava celého nastaveného systému.

Smyslem celého monitoringu je sledování naplňování Strategického plánu a jeho cílů. Je nutné monitorovat, zda realizace konkrétních projektů přináší přímý vliv na žádané změny v rozvoji města a či je vhodné přehodnotit zvolenou cestu prostřednictvím aktualizace Strategického plánu, a přitom zvolit jinou cestu rozvoje.

Součástí celého systému je efektivní komunikace a vzájemná informovanost mezi jednotlivými organizačními složkami uvnitř i vně systému. Jde o dlouhodobý proces, který si vyžaduje odbornou péči a politickou vůli vrcholných představitelů obce a začleněných organizací.



Do této oblasti spadá i neustálá komunikace s krajem, státními úřady a ostatními subjekty jak uvnitř, tak i vně regionu. V tomto smyslu se jedná o organizace a podniky v zájmové sféře obce.

Patří sem také neustálá propagace a prezentace Programu rozvoje, osvěta široké veřejnosti a snaha o získání přízně a spolupráce veřejnosti při rozvoji obce.

Tímto bude naplňován princip partnerství, který zdůrazňuje aktivní spolupráci rozhodujících institucí v regionu. Pro efektivní partnerství je potřebné splnit řadu podmínek, ke kterým patří odborná a morální úroveň partnerů, vzájemný respekt a ochota ke kompromisním řešením. Ceněna je spolupráce veřejného a soukromého sektoru při řešení problémů ve společně užívaném území.



5.1. Vzor projektového listu

Pro identifikaci rozvojových projektů je navržen projektový list, který je závazně používán pro všechny rozvojové projekty obce. Bude používán jako závazný dokument v celém projektovém cyklu, zahrnující fázi přípravy, realizace, monitoringu a kontroly.

Níže předkládáme „vzor projektového listu“. V projektovém listu budou zaznamenány údaje k dílčímu projektu.

5.1.1. Projektový list

Karta projektu č.1	
Název projektu:	
Investor / nositel projektu	Obec Kšely
Odpovědná osoba	
Zařazení projektu do SP	
Popis projektu (cíle, aktivity a výstupy projektu)	
Připravenost projektu	
Investiční záměr	
Projektová dokumentace	
Doklady dle staveb. zákona	
Výběrové řízení	
Smlouva o dílo se zhotovitelem	
Odhad celkových nákladů	
Předpokládaná doba realizace	
Možnosti financování	
Dotační	
Z rozpočtu obce	
Z darů	
Z jiných zdrojů	
Ostatní – poznámky a připomínky	

Tabulka 16 Vzor projektového listu



6. NÁVRH NA FINANCOVÁNÍ

6.1. Financování a schopnost realizovat rozvojové projekty

Základní ekonomický axiom, že vždy bude existovat více potřeb a přání než zdrojů k jejich naplnění, platí i v regionálním rozvoji. K získání reálnějších představ o možnostech daného území, resp. jeho správy (vedení managementu), může dobře posloužit analýza finančních možností. Ta se může skládat z analýzy rozpočtu obce, identifikace běžných a investičních výdajů v minulosti a naplánované budoucnosti a identifikace volných prostředků. Dále je třeba posoudit schopnost obcí sdružovat prostředky (v rámci mikroregionu). V zásadě je cílem identifikovat vlastní zdroje použitelné na financování nebo kofinancování rozvojových projektů. Následně je třeba provést analýzu ostatních vnějších zdrojů financování, tedy možnosti, kde lze vratné nebo nevratné prostředky na rozvojové aktivity získat. V zásadě platí, že donor určuje pravidla použití svěřených fondů, a proto i pravidla financování mohou mít vliv na škálu realizovatelných činností.

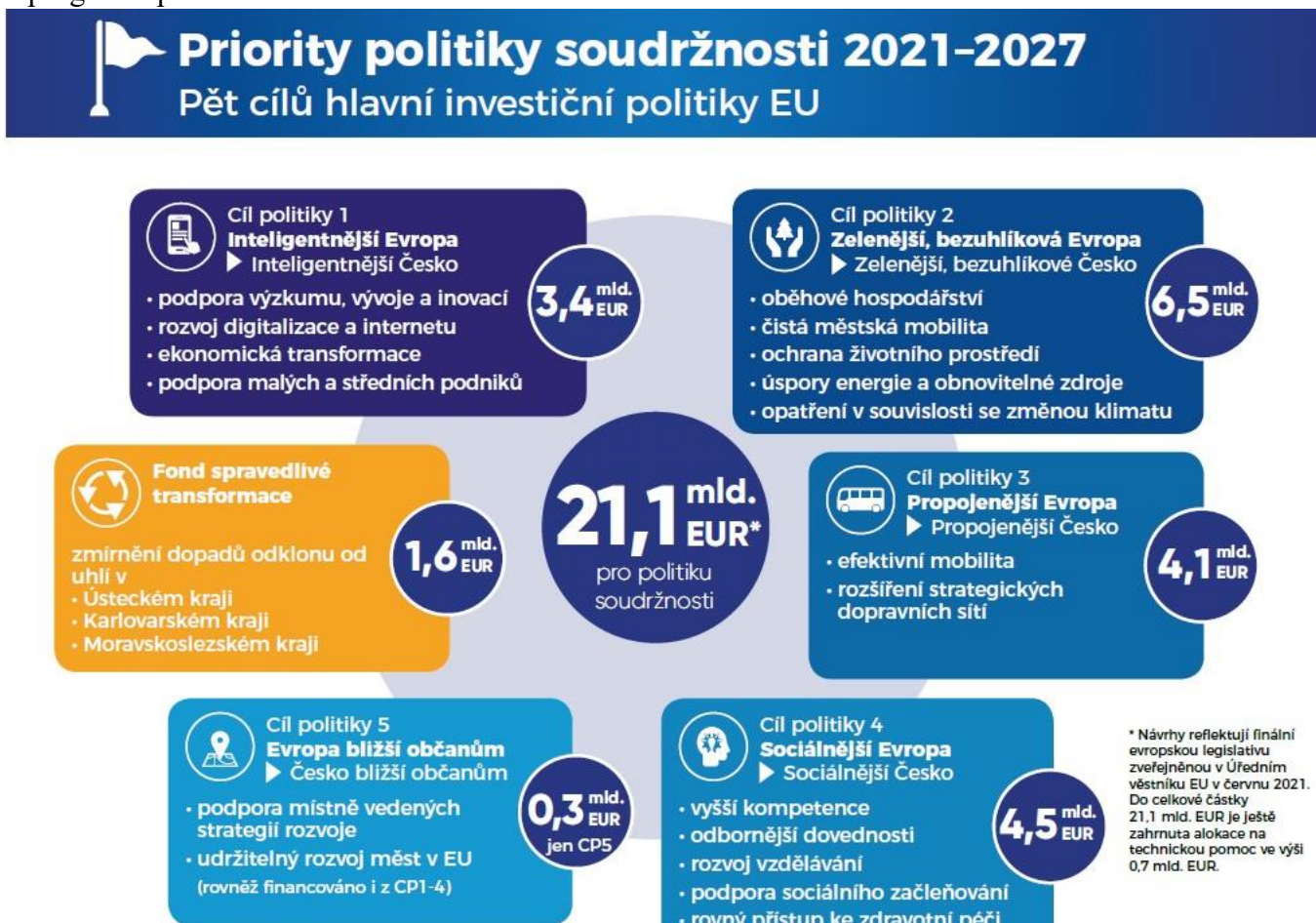
V neposlední řadě jde o posouzení vlastních schopností řízení rozvojových aktivit. Na jedné straně totiž stojí schopnost přicházet s inovativními projekty a úspěšně se ucházet o rozvojové fondy, ale na druhé straně stojí schopnost projektového managementu, tedy řízení projektů tak, aby bylo dosaženo naplánovaných výstupů, a aby výsledky naplňovaly původní očekávání.



6.2. Základní možnosti podpor

6.2.1. Programy pro programové období 2021-2027

Pro programové období 2021-2027 jsou připraveny nové programy, které budou spolufinancovány z Evropských strukturálních a investičních fondů (ESIF). Proces přípravy programů probíhá souběžně na úrovni EU a na národní úrovni.



Graf 2 – Priority, cíle a alokace financí investiční politiky EU v období 2021-2027

6.2.2. Národní operační programy

1. [OP Technologie a aplikace pro konkurenceschopnost](#), řízený Ministerstvem průmyslu a obchodu;
2. [OP Jan Amos Komenský](#), řízený Ministerstvem školství, mládeže a tělovýchovy;
3. [OP Zaměstnanost+](#), řízený Ministerstvem práce a sociálních věcí;
4. [OP Doprava](#), řízený Ministerstvem dopravy;
5. [OP Životní prostředí](#), řízený Ministerstvem životního prostředí;



6. [Integrovaný regionální operační program](#), řízený Ministerstvem pro místní rozvoj;
7. [OP Fond spravedlivé transformace](#), řízený Ministerstvem životního prostředí;
8. [OP Technická pomoc](#), řízený Ministerstvem pro místní rozvoj;
9. [OP Rybářství](#), řízený Ministerstvem zemědělství

6.2.3. Programy přeshraniční spolupráce

1. [Interreg V-A Česká republika - Polsko](#), řízený Ministerstvem pro místní rozvoj;
2. [Interreg V-A Slovenská republika - Česká republika](#), koordinovaný na území České republiky Ministerstvem pro místní rozvoj;
3. [Interreg V-A Rakousko - Česká republika](#), koordinovaný na území České republiky Ministerstvem pro místní rozvoj;
4. [Program přeshraniční spolupráce Česká republika - Svobodný stát Bavorsko](#), koordinovaný na území České republiky Ministerstvem pro místní rozvoj;
5. [Program spolupráce Svobodný stát Sasko - Česká republika](#), koordinovaný na území České republiky Ministerstvem pro místní rozvoj

6.2.4. Programy nadnárodní a meziregionální spolupráce

1. [Program nadnárodní spolupráce Interreg Central Europe](#), koordinovaný na území České republiky Ministerstvem pro místní rozvoj;
2. [Program nadnárodní spolupráce Interreg DANUBE](#), koordinovaný na území České republiky Ministerstvem pro místní rozvoj;
3. [Program meziregionální spolupráce INTERREG EUROPE](#), koordinovaný na území České republiky Ministerstvem pro místní rozvoj;
4. [Program meziregionální spolupráce ESPON](#), koordinovaný na území České republiky Ministerstvem pro místní rozvoj;
5. [Program meziregionální spolupráce INTERACT](#), koordinovaný na území České republiky Ministerstvem pro místní rozvoj;

Programy byly vymezeny v návaznosti na 5 tematických okruhů stanovených na národní úrovni, které představují „převodník“ mezi úrovní národních rozvojových priorit a cílů a prioritních os jednotlivých programů. Tyto okruhy se opírají o řádně zdůvodněné problémové



analýzy zpracované resorty, kraji a zástupci měst a obcí a byly podrobeny dlouhé, důkladné a detailní debatě a systematickému ověřování potřeb ze strany partnerů.

Programy jsou připravovány v gesci příslušných resortů a projednávány s relevantními partnery regionálními, lokálními, hospodářskými i sociálními a také se zástupci neziskového sektoru. Koordinací přípravy programových dokumentů jak na úrovni ČR, tak i EU bylo [usnesením vlády č. 650 ze dne 31. srpna 2011](#) pověřeno Ministerstvo pro místní rozvoj ČR.

6.3. Doplnkové možnosti

V předchozí kapitole jsou uvedeny možnosti dotačních titulů a podpor na léta 2021–2027, převážně z prostředků Evropského společenství.

Obec Kšely má možnost využít také řadu menších programů pod záštitou ministerstev České republiky, které vyhláší dotace vázané na konkrétní oblast podpory. Tyto programy jsou vyhlášovány průběžně a řeší aktuální potřeby obcí v daných letech.

Dnes jsou k dispozici také odborné poradenské vyhledavače, kde podle předmětu podpory nebo podle žadatele okamžitě vyhledá vyhlášený program. Mezi nejznámější např. www.edotace.cz, www.mmr.cz odkaz na fondy EU (webový portál o fondech financovaných z Evropské unie).

Důležitým zdrojem finančních zdrojů mohou být také mnohá partnerství v národních projektech a v projektech větších měst. Tyto projekty mohou také přinést obci pomoc pro určitou cílovou skupinu obyvatel.



7. DATABÁZE PROJEKTŮ

Databáze projektů tvoří samostatně svázanou část, jelikož se jedná o „živý materiál“, který bude průběžně doplňován a aktualizován v závislosti na požadavcích jednotlivých členů samosprávy obce.

Tabulka 17 Databáze projektů

ČÍSLO	NÁZEV PROJEKTU	NÁKLADY V KČ	PRIORITA
1	Rekonstrukce a navýšení kapacity obecní vodárny	8,000,000	Priorita 1 – Infrastruktura obce
2	Výstavba nových chodníků v obci	2,000,000	
3	Oprava místních komunikací	1,000,000	
4	Rekonstrukce mostů vedoucích přes Chotýšský potok v obci	10,000,000	
5	Modernizace inženýrských sítí	3,000,000	
6	Rekonstrukce hřbitovní zdi	500,000	Priorita 2 – Občanská vybavenost
7	Vybudování multifunkčního hřiště	3,500,000	
8	Revitalizace dětského hřiště	300,000	
9	Dětské skupiny - rekonstrukce obecní budovy a financování provozu	7,000,000	
10	Pořízení a instalace elektronické úřední desky a implementace nového webu	250,000	Priorita 3 – Cestovní ruch
11	Naučná stezka	300,000	
12	Výměna systému vytápění OÚ za nový zdroj tepla, tepelné čerpadlo	350,000	Priorita 4 – Životní prostředí
13	Výsadba a revitalizace zeleně	300,000	
14	Péče o veřejná prostranství, pořízení komunální techniky	1,200,000	
15	Revitalizace vodních ploch	1,500,000	
16	Průběžná podpora spolků a společenských akcí	300,000	Priorita 5 – Spolkový a komunitní život
17	Průběžná podpora hasičů	300,000	

**SEZNAM MAP**

<i>Mapa 1 Administrativní členění Středočeského kraje</i>	9
<i>Mapa 2 Administrativní rozdělení okresu Kolín k 1. 1. 2016</i>	11
<i>Mapa 3 Územní členění SO ORP Český Brod</i>	13
<i>Mapa 4 Mapa území obce Kšely</i>	16
<i>Mapa 5 Mapa územní působnosti MAS Region Pošembeří</i>	20
<i>Mapa 6 Dopravní mapa obce Kšely</i>	34
<i>Mapa 7 Středočeská ovocná stezka</i>	37
<i>Mapa 8 Turistický region Okolí Prahy</i>	46

SEZNAM OBRÁZKŮ

<i>Obrázek 1 Obec Kšely</i>	17
<i>Obrázek 2 Historická fotografie obce Kšely</i>	18
<i>Obrázek 3 Evangelická modlitebna v obci Kšely v roce 1983</i>	19
<i>Obrázek 4 Chotýšský potok v obci Kšely</i>	25
<i>Obrázek 5 Železniční nádraží Český Brod</i>	35
<i>Obrázek 6 Dětský den v obci Kšely</i>	45
<i>Obrázek 7 Sdružení dobrovolných hasičů Kšely na soutěži</i>	45
<i>Obrázek 8 Bývalá evangelická modlitebna</i>	48
<i>Obrázek 9 Zvonička v centru obce Kšely</i>	49
<i>Obrázek 10 Lipanská mohyla</i>	50
<i>Obrázek 11 Hrad Tuchoraz</i>	51
<i>Obrázek 12 Zámek Radim</i>	51
<i>Obrázek 13 Skanzen Kouřim</i>	52
<i>Obrázek 14 Město Český Brod</i>	54



SEZNAM TABULEK

Tabulka 1 Základní informace o Středočeském kraji.....	10
Tabulka 2 Základní informace o obci Kšely	15
Tabulka 3 Celkový počet obyvatel v obci (vždy k 31.12.).....	26
Tabulka 4 Počet sňatků a rozvodů v obci Kšely (vždy k 31.12.).....	26
Tabulka 5 Vývoj a původ přírůstku a úbytku obyvatel obce Kšely	27
Tabulka 6 Obyvatelstvo obce dle nejvyššího ukončeného vzdělání (SLDB 2021)	28
Tabulka 7 Přehled podnikatelských subjektů na území obce dle převažující činnosti	29
Tabulka 8 Podnikatelské subjekty na území obce Kšely podle právní formy.....	30
Tabulka 9 Přehled ekonomické aktivity obyvatel obce Kšely	31
Tabulka 10 Nezaměstnanost v obci Kšely v letech 2017-2022 (vždy k 31.12.)	32
Tabulka 11 Druhy pozemků na území obce Kšely	33
Tabulka 12 Domovní fond v obci Kšely (SLDB 2021)	40
Tabulka 13 Instituce občanské vybavenosti v obci Kšely.....	43
Tabulka 14 SWOT analýza	58
Tabulka 15 Prioritní oblasti rozvoje v obci Kšely.....	60
Tabulka 16 Vzor projektového listu.....	76
Tabulka 17 Databáze projektů.....	81

SEZNAM GRAFŮ

<i>Graf 1 Vývoj počtu obyvatel v obci Kšely v letech 2000-2022.....</i>	<i>27</i>
<i>Graf 2 – Priority, cíle a alokace financí investiční politiky EU v období 2021-2027.....</i>	<i>78</i>



POUŽITÉ ZDROJE DAT

Informace z webových stránek:

<http://www.epusa.cz> – Elektronický portál územních samospráv

www.risy.cz – Regionální informační servis

<http://rekos.psp.cz/> - Registr komunálních symbolů

cs.wikipedia.org – Otevřená encyklopedie

<http://www.czso.cz> – Oficiální stránky Českého statistického úřadu

<https://www.mpsv.cz/> - Integrovaný portál Ministerstva práce a sociálních věcí

<https://www.google.cz/maps/> - Mapy Google umožňují vyhledat místní firmy, zobrazit mapy a najít trasy

www.mapy.cz – Mapy Seznam.cz

<https://www.smscr.cz/> - Sdružení místních samospráv ČR

<https://geoportal.rsd.cz/> - Silniční a dálniční síť ČR k 1. 7. 2023

www.ziveobce.cz – Katalog firem v obcích

<https://ares.gov.cz/> - Aplikace ARES Ministerstva financí

<https://kr-stredocesky.cz/> - Oficiální stránky Středočeského kraje

<http://www.ksely.cz/> – Oficiální stránky obce Kšely

<https://www.posemberi.cz/> - Oficiální stránky místní akční skupiny Pošembeří

www.navylet.cz - Tipy na výlet a turistické atrakce v Čechách a na Moravě

<https://www.sccr.cz/> - Středočeská centrála cestovního ruchu

<https://pamatkovykatalog.cz> – Seznam kulturních památek

<https://www.cestyapamatky.cz/kolinsko> - Seznam a popis památek

Dokumenty

Podíl nezaměstnaných osob od roku 2005 do roku 2022 v ČR [online]. [cit. 2023-10-18].

Dostupné z: <https://www.mpsv.cz/web/cz/casove-rady-mn-a-pno>

Územní plán Kšely [online]. [cit. 2023-10-17].

Dostupné z: https://www.cesbrod.cz/media/pdf/up/UP_Ksely_TEXT_12_2021.pdf

Strategický plán obce Kšely 2015-2022. [cit. 2023-10-18].

Statistiky

Databáze demografických údajů za obce ČR. [online]. [cit. 2023-10-18]. Dostupné z:

<https://www.czso.cz/csu/czso/databaze-demografickyx-udaju-za-obce-cr>

Statistiky nezaměstnanosti z územního hlediska. [online]. [cit. 2023-10-18]. Dostupné z:

[Nezaměstnanost v obcích vybraného SO ORP \(ČSÚ\)](#)



E-knihy

CULEK, Martin. *Biogeografické regiony České republiky*. Brno: Masarykova univerzita, 2013. ISBN 978-80-210-6693-9. [cit. 2023-10-18]. Dostupné z:

<https://munispace.muni.cz/library/catalog/book/807>

Fotografie

DEZIDOR. *Středolabská tabule*. CC BY 3.0, [cit. 2023-10-18]

Dostupné z: <https://commons.wikimedia.org/w/index.php?curid=16742233>

KLINER, J. *Zvonička v centru obce Kšely*. [cit. 2023-10-20]

Dostupné z: <https://mapy.cz/s/pejavabocu>

VOJNÍKOV. *Chotýšský potok*. CC BY 3.0, [cit. 2023-10-18]

Dostupné z: <https://www.wikidata.org/wiki/Q11727142>